

# Merikarhun Kierros Harjavallan kohdeopas



Selkämeren Ystävät  
2021

## TIETOA JA TARINOITA HARJAVALLAN MAISEMASTA

KOONNUT: KARI MÄNTYLÄ



Kap Hornin kiertäjänä tunnettu merikapteeni Paul Aarnio syntyi Porin Reposaarella 1892, Hän lähti merille 14-vuotiaana, muutti Karkkuun Rautaveden rannalle sodan aikana ja kuoli kodissaan Karkussa 1970. Aarnio matkusti vuosittain Karkusta Reposaareen 3-pyöräisellä mopollaan ajaen Kokemäenjoen rantateitä ja tutkien matkan varrella kiintoisia paikkoja. Merikarhun Kierros on hänen pyhiinvaellusreitinsä Karkusta Reposaareen vanhempiensa haudoille ja suolaisen meren äärelle.

**Merikarhun Kierroksen reitin Harjavallan kohdeopas** on tutkimusraportti, joka on laadittu luonto- ja kulttuurimatkoilijoiden avuksi mielenkiintoisen kotimaanretken suunnitteluun. Se auttaa myös paikallisia asukkaita ja koulujen oppilaita tuntemaan kotiseutunsa arvokkaita paikkoja ja tarinoita. Opasvihko täydentää GoogleMaps -sovelluksella valmistettua Merikarhun Kierroksen reitin ja sen kohteiden sijaintia osoittavaa verkkojulkaisua eli sähköistä karttaa. GoogleMaps -kartan pohjatasolta Merikarhun Kierroksen kulkija löytää linkkejä paikallisten yrittäjien tarjoamiin matkailun tukipalveluihin esim. majoitus, ruokailu- ja ohjelmapalveluihin, joita ei sen vuoksi esitetä tämän hankkeen valmistamassa aineistossa.

Sekä kartan että tämä opasvihkosen on EU-LEADER ohjelman osittain rahoittamassa maaseudun kehittämishankkeessa valmistanut Selkämeren kansallispuiston ystävät ry:n projektiryhmä yhteistyössä alueen kuntien, kaupunkien ja museoiden asiantuntijoiden muodostaman hankeryhmän kanssa. Hankkeen toiminta kohdistuu Kokemäenjoen varrella oleviin kaikkiin seitsemään kuntaan ja kaupunkiin. Hankkeen saama kuntarahoitustuki jakautuu Joutsenten Reitin ja Karhuseudun LEADER-yhteisöjen tausta-alueiden kesken.

#### **Merikarhun Kierros -hankkeen projektiryhmä:**

Selkämeren kansallispuiston ystävät ry

Hankejohtaja MH, MMK Lasse Lovén.

Asiantuntijat: FM Kari Mäntylä, FM Juhani Mellanoura ja FM Klaus Rahikainen

#### **Harjavallan hankeryhmä:**

Harjavallan kaupungin edustajat

Tommi Aalto, sivistysjohtaja

Henry Flinkman, museojohtaja

Satu Tenhonen, amanuenssi

Harjulan Kilta ry:n edustajat

Kullervo Tupi, yhdistyksen puheenjohtaja

Sirpa Lehtinen, hallituksen jäsen

Tapio Routimo, hallituksen jäsen

#### **Harjavallan kohdeoppaan valmistelun tehtävänjako:**

Asiantuntijatyö, lähdeaineistojen keruu ja analyysi

Kari Mäntylä

Kalastukseen liittyvä asiantuntijatyö

Juhani Mellanoura

Toimitustyö, täydentäminen, taitto ja kuvien käsittely

Lasse Lovén

Kohteiden arviointi ja lisätiedot

Harjavallan Hankeryhmä

Asiantuntija-apua sekä aineistoja ovat antaneet

Emil Cedercreutzin museo

Satakunnan Museo

Rauman merimuseo

Luonnonsuojelukohteisiin liittyvä asiantuntija-apu

Metsähallitus

ELY-keskukset

**Kuvien ja karttojen omistus ja hallintaoikeudet** esitetään kunkin kuvan ja kartan selityksessä.

#### **Kohteiden esitysluvat:**

Julkisessa omistuksessa olevat kohteet esitetään avoimina tutustumiskohteina kuitenkin siten, että niihin liittyvät suojelurajoitukset kerrotaan opastekstissä. Kohteista ei esitetä salassa pidettäviksi tarkoitettuja tietoja.

Yksityisessä omistuksessa olevat kohteet esitetään rajoitettuna tutustumiskohteina siten, kuin maanomistajan kanssa on erikseen sovittu. Kohteisiin voidaan tutustua joko jokamiehenoikeudella tai tapauskohtaisesti erikseen sovittavalla tavalla kohteen omistajan ohjauksessa. Tutustumismahdollisuus kuvataan oppaan tekstissä.

**Harjavallan vaakuna** on saanut aiheensa Harjavallan läpi virtaavan Kokemäenjoen valjastamisesta. Tunnuksen vinoristit kuvastavat joen patoamista, ja sen salamat viittaavat vuonna 1939 rakennettuun

Harjavallan voimalaitokseen. Vaakunan selitys kuuluu: *”sinisessä kentässä salamakimppu paaluittain, saatteena sen kummallakin puolella kaksi vinoristiä keskenään hirsittäin; kaikki kultaa.”* Vaakunan on suunnitellut Ahti Hammar. Se otettiin käyttöön 11. helmikuuta 1952.

#### **Litorinameren ja Itämeren vaiheiden kartat:**

Värillisiä karttoina esitettävä Maisemamalli kuvaa jääkauden jälkeisiä merivaiheita Satakunnassa ajalta 6500 eaa. -1500 jaa. Malli perustuu maanmittauslaitoksen julkaisemaan korkeusmalliin, joka esittää nykyistä maastoa nykyisen merenpinnan yläpuolella (mpy.). Järvialtaiden kallistumista, jokiuomien eroosiota tai suistojen muodostumista ei ole mallissa huomioitu. Suistoalueilla maankohoaminen on joen tuomien sedimenttien laskeutumisesta ja kasautumisesta johtuen olennaisesti nopeampaa kuin pelkästään jääkauden jälkeinen maankohoaminen kalliomailla tai suistojen ulkopuolisilla moreenimailla ja soraharjuilla. Tämän vuoksi muinaismuistokohteiden iän määrittämistä ei suistoalueilla voi tehdä pelkästään korkeuden perusteella. Koska joen tuomat sedimentit laskeutuvat suistomaan pohjaan veden alla, tämä ei vaikuta vesipintojen ja niiden ajoittumisen kuvaukseen maisemamallissa.

Vesipintojen rajaamiselle ongelmia sen sijaan tuottaa kosteikkojen päälle aikaa myöden nousevien turvemaiden, erityisesti kohosoiden nykyiset pinnankorkeudet, jotka liioittelevat meren muuttumista maaksi Huittisten-Kokemäen seudulla enimmillään jopa noin tuhannella vuodella. Kartassa esitetään lisätietona Kokemäenjoen nykyinen uoma vaalealla värillä. Samoin kartan havainnollistamiseksi esitetään joitain nykyisiä paikannimiä niiden alueilla. Maisemamallin on tuottanut Satakunnan Museo, toteutuksesta on vastannut Muuritutkimus Oy.

Kokemäenjoen linjausta seuraavan muinaismeren korkeustasojen ajoitus on johdettu nykyisestä mpy. korkeudesta (metriä merenpinnan yläpuolella) soveltaen Taipaleen-Saarniston (1991) mallia maan kohoamisesta. Jäätikön sulamisen jälkeen maan kohoaminen oli nopeaa, välittömästi sulamisen jälkeen jopa useita metrejä 100 vuoden jakson aikana. Kohoaminen hidastui siten, että maa kohosi aina noin 2 cm vähemmän per 100 vuoden jakso vuoteen 2000 eaa. asti. Sen jälkeen noin 4000 vuoden ajan maa on kohonnut tällä alueella tasaisesti noin 68 cm sadassa (100) vuodessa. Raportin tarkastelussa korkeustasot ovat välillä 0–70 m mpy.

#### **Muinaismuistokohteiden iän esittämisestä:**

Tässä raportissa kaikki ajoitukset esitetään ns. kalibroituina ikämääreinä, silloin kun on käytettävissä radiohiilimenetelmään perustuva ajoitus.

#### **Lyhennykset:**

mpy. = meren pinnan yläpuolella

eaa. = ennen ajanlaskun alkua

jaa. = jälkeen ajanlaskun alun

#### **Kohteet GoogleMaps -kartalla:**

<https://www.google.com/maps/d/edit?mid=1UYeMcwhZIVhIWH9AFjFdSj6xCALv1Uc&usp=sharing>

**Kohteisiin tutustuminen** ja niissä liikkuminen tapahtuu kokonaan kulkijan omalla vastuulla. Osa kohteista on talvella suljettuja tai vailla talvihoitoa. Tämä mainitaan kohteen esittelyssä. Kaikki kohteet eivät ole esteettömiä. Merkittävistä kulkuesteistä kerrotaan kohteen esittelyssä. Kulkijalta odotetaan huomaavaisuutta ja kohteen kunnioitusta. Omat roskat viedään pois, kun kohteesta poistutaan. Jokamiehen oikeudella liikuttaessa muistetaan myös jokamiehen vastuu.

## **Sisällys**

### **0. Harjavalta – kaupunki kosken harjalla**

#### **1. Emil Cedercreutzin museo**

#### **2. Pohjolan pyramidit**

#### **3. Kirjasto**

#### **4. Harjavallan kirkot**

#### **5. Suurteollisuus**

#### **6. Hiittenharju**

#### **7. Lallin kivi**

#### **8. Kuumoonmäki**

#### **9. Paratiisin luontopolku**

#### **10. Satalinna ja sairaala**

#### **11. ITE-veistokset**

#### **12. Harjavallan voimalaitos**

#### **13. Pirkkalan ranta**

#### **14. Kultakoukku ja sillat**

#### **Kirjallisuus ja verkkojulkaisut**

## 0. Harjavalta – kaupunki kosken harjalla

Harjavalta oli aiemmin tunnettu Kokemäenjoen mahtavista koskista, lohista ja kymmenistä pronssikautisista hautaraunioista eli hiidenkiukaista. Nykyisin Harjavalta tunnetaan suurteollisuuden keskittymänä, joka työllistää satakuntalaisia, mutta jonka kehityskipuina on aiemmin ollut melkoisia ympäristöongelmia. Harjavalta kehittyi Kokemäen meripuolen rantakylänä. Siitä tuli Kokemäen saarnahuonekunta 1400-luvun alussa. Ajan saatossa siellä oli useita Kokemäen kauppapaikoista ja merisatamista. Kaupungiksi Harjavalta tuli 1977.

Harjavallan nimen merkitys on jäänyt epäselväksi. Vanhoissa asiakirjoissa Harjavallan nimiä ovat mm. Hariawalta, Harianwalta (kylä) vuodelta 1429 ja Harieualla (koski) 1469. Harjavalta-nimelle on esitetty lukuisia selityksiä. Merenkulkuun liittyvä selitys lähtee saksankielen käsitteistä ”odottaa” (harren) ja ”metsä” (wald). Laivat joutuivat odottamaan Lammaisten lahdella Kokemäenniemen harjumännikön reunassa, kun kauppiaat kuljettivat tavaransa jyrkän ja voimallisen koskijakson yläpuoliselle osuudelle kohti Kokemäen markkinapaikkaa. Nimistöntutkijat ajattelevat, että paikannimet on joskus annettu henkilön nimen perusteella. Sen mukaan ”Harjavalta” -nimi on germaaninen laina, joka on alun perin ollut henkilönnimenä ja sittemmin vakiintunut paikannimeksi. Nimen lähtökohtana olisi kantagermaanin kaksiosainen harvinainen miehennimi \*Harja-walōa (myöhemmin Harald). Yksi nimenselitys lähtee sanasta ”arya”, joka on sanskriittia, ja sen johdannaisesta, saksan sanasta ”arisch” ja viron sanasta ”aarja”. Se tarkoittaa jaloa ja pyhää. Yhdessä sanan ”wald” kanssa se voidaan tulkita germaaniseksi käsitteeksi ”pyhä metsä”.

Harjavallan seudulla on ollut metsästäjien ja kalastajien asutusta kiviaudelta alkaen. Merkit varhaisimmasta kiinteästä asutuksesta ovat noin vuoden 3000 eaa. tienoilta. Kivikauden loppuvaiheessa Harjavalta oli suolaisen meren rannalla. Maankohoamisen ja joen tuoman lietteen seurauksena merenranta vetäytyi hitaasti luoteeseen. Pirilän-Lammaisten koski alkoi nousta merestä noin 2100 eaa. Kokemäenjoen suisto syntyi yli 17 m korkean Harjavallan koskijakson (Havinginkoski, Harjavallankoski ja Pirilänkoski) alapuolelle pronssikauden alkuvaiheissa noin 1500 eaa. lähtien.

Ensimmäiset historialliset tiedot Harjavallasta löytyvät kirkon ja käräjien asiakirjoista. Harjavallan asukkaat olivat ”kokemäkiläisiä” ja usein yläjuoksulta tänne muuttaneita. Tilanne muuttui keskiajalla, jolloin saksalaiset ja ruotsalaiset kauppiaat perustivat seudulle omia yhteisöjään, joita kutsuttiin nimellä ”Kilta”. Ruotsin kuninkaan käskykirjeiden avulla omistussuhteita ja nautintaoikeuksia muutettiin ja seudulle syntyi tämän seurauksena uusia maatiloja. Kuninkaan päätöksellä vuonna 1348 Kokemäenniemen eli Lammaisten kalastamo siirtyi kokemäkiläisiltä rannan omistajien haltuun.

Kun suolainen meri vielä huuhtoi Lammaisten lahden rantoja noin 1500 eaa., Pirilänkoski höyrysi Kokemäenjoen suulla 6,5 metrin korkuisena liki kilometrin pituisena kohisevana koskena. Joki virtasi vuolaana kosken yläpuolella liki 20 metrin syvyisessä koskien jaksottamassa kanjonissa. Harjavallan kankaan hiekkaa ja hietaa huuhtoutui jokeen, ja joen seinämät kuluivat voimakkaasti kevään tulvissa ja jäiden lähtiessä rymisten alavirtaan Nakkilanlahdelle ja edemmäksikin Lattomerelle ja Ulvilanlahdelle.

Harjavallan alueella joessa pauhasi neljä koskea. Niiden yhteinen korkeusero oli noin 17 metriä. Metsästäjien ja kalastajien yhteisöjä asusti meren rannoilla ja saarilla. Uloinna oli Kirkkokankaan kalastajien ja hylkeenpyytäjien ryhmä paikassa, josta oli vesireitti kohti

Kokemäenjoen suuta ja Lammaisten suvantoa. Koskesta ei enää noustu ylös niin kuin vielä 500 vuotta aiemmin. Ehkä veneet purkivat lastinsa härkävankkureihin, jotka kuljettivat kauppatavarat osin maitse ja osin Havinginkosken yläpuolelta matalapohjaisilla soudettavilla, sauvottavilla tai härkien vetämillä veneillä ylemmäs jokivarren rantakylä.



Kuva 1.

Litorinameri (sininen) Lammaisten lahdella, rantaviiva 24,5 m mpy., ajoitus pronssikauden alussa noin 1500 eaa. Kartan havainnollistamiseksi siihen on merkitty valkoisella nykyinen Kokemäenjoen väylä ja muutamia tämän päivän paikannimiä. Nakkila, Ulvila ja Pori olivat tuolloin vielä meren pohjalla.

Kartta: © Satakunnan Museo – Muuritutkimus Oy.

**Teollistuminen ja väkiluku.** Harjavalta on tänään yksi Suomen merkittävimmistä teollisuuskeskittymistä. Ripeä kehitys käynnistyi, kun kirkonkylään perustettiin puimakonetehdas vuonna 1901. Tehdas menestyi, ja pian sen kilpailijaksi perustettiin Merstolaan toinen puimakoneita valmistava tehdas sekä sen yhteyteen saha. Jonkin vuoden kuluttua sen omistajat vaihtuivat, ja yritys jakaantui kahdeksi eri yhtiöksi. Sahaustoiminta jatkui nimellä Harjavalta Oy, josta monien vaiheiden jälkeen kehittyi nykyinen Puustelli Group Oy.

Aluksi teollistumisen kasvatti Harjavallan väkilukua. Kunnan väkiluku kaksinkertaistui 1940-luvun aikana, niin että vuonna 1950 asukkaita oli jo 5 900. Vuonna 2020 asukkaita on noin 7000. Harjavallan kaupungin työpaikkaomavaraisuus hipoo 150 prosenttia. Harjavallassa käy päivittäin töissä yli 2000 ulkopaikkakuntalaista.

Kokemäenjoki on edelleenkin valtavirta Sastamalasta Poriin. Vuotuinen jokijuhla on nykyisin nimeltään Satakunnan kansansoutu. Se on leppoisa kolmen päivää kestävä 109 km pituinen jokivaellus Kokemäenjokea pitkin. Soutuviikonloppuna Suomen liput vedetään jokivarrella salkoihin, mikä kunnioittaa Kokemäenjokea ja Suomen kaunista luontoa. Parhaimmillaan venekuntia soutuun on osallistunut yli 400 ja retkeläisiä yhteensä yli 3000. Lisäksi moninkertainen määrä uteliasta yleisöä kertyy joen varrelle. Jokivaelluksen tukikohtia on joka kunnassa joen varrella.

Lisätietoa: Sääntti 1951; Virkkala ym. 1967.

[http://scripta.kotus.fi/www/verkojulkaisut/julk63/SuomalainenPaikannimikirja\\_e-kirja\\_kuvallinen.pdf](http://scripta.kotus.fi/www/verkojulkaisut/julk63/SuomalainenPaikannimikirja_e-kirja_kuvallinen.pdf)

<https://fi.wikipedia.org/wiki/Harjavalta>

<https://en.wikipedia.org/wiki/Aryan>

<https://www.kansansoutu.fi/>

## 1. Emil Cedercreutzin museo

Kokemäenjoen luonnonkauniilla rantatörmällä sijaitseva Emil Cedercreutzin museo on yhdistelmä taidetta ja kulttuurihistoriaa. Emil Cedercreutzin museo perustuu köyliöläissyntyisen kuvanveistäjä Emil Cedercreutzin (1879–1949) elämäntyöhön. Museo sijaitsee Harjavallassa Kokemäenjoen rannalla Havinginkosken suvannon rannalla.

Museo esittelee Emil Cedercreutzin elämäntyötä kuudella perusnäyttelyllään, jotka ovat Taiteilijakoti Harjula, Työn jälkeen -veistosnäyttely, kansatieteellinen kokoelma Maahengen temppeli, Emil Cedercreutzin siluettitaiteen näyttely ja taidekokoelma sekä museon ympäristöön levittäytyvä veistospuisto. Perusnäyttelyiden lisäksi museo järjestää monipuolisia vaihtuvia näyttelyitä sekä tapahtumia. Näyttelypinta-ala rakennuksissa on yli 3300 neliometriä. Näyttelyt välittävät tarinaa satakuntalaisen, mutta eurooppalaisena pidetyn kuvanveistäjän, Emil Cedercreutzin, elämästä ja tuotannosta.

Elämänohjeensa ”Memento vivere” (Muista elää) Emil Cedercreutz naulasi taiteilijakotinsa Harjulan oveen. Nuo sanat hän lainasi saksalaiselta kirjailijalta ja filosofilta Johann Wolfgang von Goethelta.



Kuva 2. Emil Cedercreutzin museon kuva-arkisto.

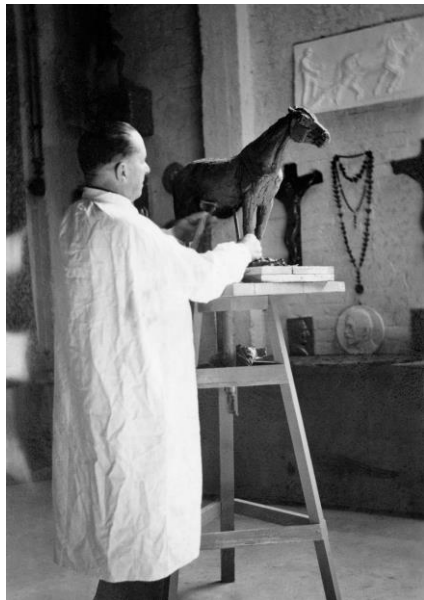
Cedercreutz sai ajatuksen perustaa museon maanviljelyksen arvostuksen kohottamiseksi jo 1904. Hän rakennutti ensin 1914 taiteilijakoti Harjulan Kokemäenjoen Havinginkosken partaalle. Sen jälkeen oli museon rakentamisen vuoro. Museon tuli olla ”maanviljelyksen virren alkusoitto, ylistyslaulu maan, auringon ja ihmisen yhteistyölle”. Vähitellen kuudessa eri vaiheessa vuosina 1916–1942 museo laajeni esittelemään satakuntalaisen kulttuurin kehitystä.

Rakennukset ja hänen keräämänsä laaja kansatieteellinen kotiseutukokoelma muodostavat näyttävän museo-, henkilö- ja kulttuurihistoriallisen kokonaisuuden. Puurakenteinen Harjula on Cedercreutzin rakennuttama maaseutuateljee koti. Taiteilijan suunnittelemassa omaperäisessä rakennuksessa on hyödynnetty vanhoista maalaisrakennuksista purettuja osia. Muita taiteilijoiden rakennuttamia taiteilijakoteja maaseudulla ovat esimerkiksi Kalela, Ainola, Visavuori ja Hvitträsk.

Emil Cedercreutz oli monipuolinen taiteilija, kuvanveistäjä, siluetisti, kansatieteellisen kokoelman kerääjä ja kirjailija. Hän uudisti Suomen kuvanveistotaidetta. Työnteon ja arkielämän kuvaaminen ja veistosten jättäminen luonnosmaisiksi hetken tuokiokuviksi olivat uutta. Veistokset olivat usein arkisia maatyökuvauksia.

Cedercreutz kuvasi töissään mielellään hevosia: työhevosta, uljaita ratsuja, loppuun ajettuja vetojuhtia ja raisuja varsoja. Hän oli saanut tuntuman maatyöhön kotonaan Köyliönkartanon mailla. Tuloksena olivat merkittävät monumentit Äestäjä Porissa, Kyntäjä Harjavallassa sekä Äidinrakkaus Helsingissä. Hänen teoksissaan hevoset olivat usein yhteiskunnallisten epäkohtien vertauskuvia. Cedercreutz teki myös runsaasti pienoisveistoksia, muotokuvia ja hautamuistomerkkejä.

Maahengen temppelin kokoelmat haluttiin turvata uudella museorakennuksella. Uusi rakennus toteutettiin kolmessa eri vaiheessa vuosina 1971, 1977 ja 1996. Viimeinen osa tehtiin ensimmäisenä museona maassamme osin EU-rahoituksella.



Kuva 3. Emil Cedercreutz muovaava Ytin hevosta.

Reprokuva Jaakko Ojala – Emil Cedercreutzin museo.



Kuva 4. Satakunnan Karhu . Emil Cedercreutz 1938.

Valokuva: Lasse Lovén

Museon ulkopuolella, upeassa männikössä sijaitseva veistospuisto on ainutlaatuinen tutustumiskohde. Sieltä löytyy mm. Satakunnan Karhu, jonka kaksoisveli on Porin Raatihuoneen edustalla vartioimassa Karhukaupungin (Björneborg, Arctopolis) rauhaa ja järjestystä.

Lisätietoa: Kava 1993.

<https://www.museoraitti.fi/museot/emil-cedercreutzin-museo/>

[https://museot.fi/museohaku/?museo\\_id=21071](https://museot.fi/museohaku/?museo_id=21071)

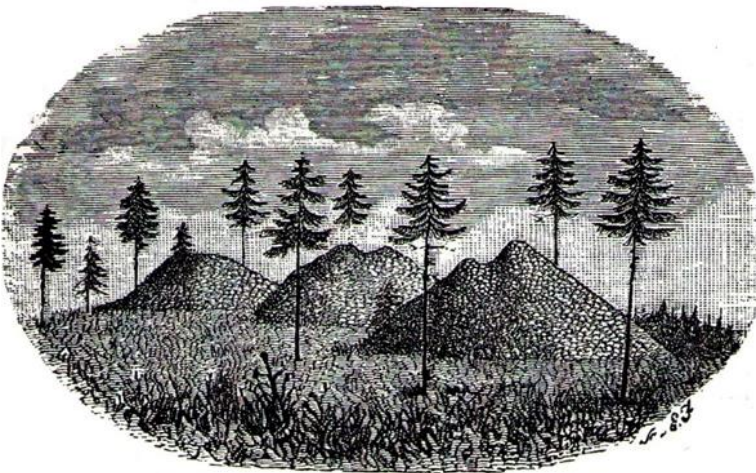
[http://www.rky.fi/read/asp/r\\_kohde\\_det.aspx?KOHDE\\_ID=3927](http://www.rky.fi/read/asp/r_kohde_det.aspx?KOHDE_ID=3927)

<https://www.harjavalta.fi/kulttuuri-ja-vapaa-aika/museo/emil-cedercreutzin-elamantyo-ja-museo/emil-cedercreutzin-veistoksista/>

[https://fi.wikipedia.org/wiki/Emil\\_Cedercreutz](https://fi.wikipedia.org/wiki/Emil_Cedercreutz)

## 2. Pohjolan pyramidit

Hiittenharjasta kaakkoon Kiukaisiin vievän tien eteläpuolella on toinen korkea harju, jota 1800-luvulla kutsuttiin nimellä Wiasvuori. Nykyisin sen nimenä on Matinharju. Harjun puolivälissä itärinteellä entisen varikon ja ampumaradan välimaastossa korkealla kummulla (60 m mpy.) on ehkä Harjavallan komein ryhmä kiviraunioita. Alun perin noita valtavia röykkiöitä on ollut kahdeksan, joista vielä kolme on maastossa paikoillaan, tosin alkuperäistä selvästi pienempinä. Röykkiöiden alapuolella on kaksi komeaa Litorinameren rantaterassia.



Kuva 5.

Kustaa Killisen piirustukseen perustuva kaiverrus Matinharjun röykkiöistä 1877. Niitä on kutsuttu nimellä ”Pohjolan pyramidit”.



Kuva 6.

Matinharjun Pohjolan pyramidit ovat ajan saatossa vähentyneet ja madaltuneet. Kolme komeaa kumpua kuitenkin vielä on jäljellä muistuttamassa menneiden aikojen arvohenkilöiden osalle tulleesta kunnioituksesta. Nykyisin noin 30 metrin päässä röykkiöistä avautuu laaja soranottoalue.

Valokuva: Lasse Lovén.

Matinharjun röykkiöt ovat luoteis-kaakkois-suuntaisessa jonossa noin 25 m etäisyydellä toisistaan. Kolmen jäljellä olevan suuren röykkiön halkaisijat ovat 15 m, 16 m ja 18 m. Lisäksi pohjoisimman röykkiön kaakkoissivussa kiinni on kivikehä. Sen halkaisija on 5–6 m. Kivirauniot on merkitty ”Muinaismuisto” -merkillä. Arkeologit arvioivat nämä komeat kivirauniot pronssikauden hautakummuiksi.

Lisätietoa: Killinen 1877.

[https://www.kyppi.fi/palveluikkuna/mjreki/read/asp/r\\_kohde\\_det.aspx?KOHDE\\_ID=79010016](https://www.kyppi.fi/palveluikkuna/mjreki/read/asp/r_kohde_det.aspx?KOHDE_ID=79010016)

<https://fi.wikipedia.org/wiki/Matinharju>

### 3. Kirjasto

Harjavallan kirjastotalo rakennettiin vuonna 1999. Sen suunnittelija on Janne Karjalainen. Erikoisuutena on pääoven vieressä rakennuksen kulmaan koholle asetetuilla tiilillä hahmoteltu kuusen kuva. Kuusen rungon alaosassa on teksti: *Tiedon puu kantaa hyvän hedelmän. Elämysten puu antaa kypsän mielen* (Martti Blåfield).

Harjavallan kaupunginkirjastossa on esillä harjavaltaista sotaveteraanien perinnettä esittelevä näyttely ”**Kun käsky kävi**”. Näyttely kertoo harjavaltaisten talvi- ja jatkosodan veteraanien elämästä sodan aikana esinein, kuvin ja sanoin. Näyttely on kaupunginkirjastoon pysyvästi rakennettu kokonaisuus, joka on syntynyt Harjavallan Sotaveteraanit ry:n, Harjavallan kaupungin ja Emil Cedercreutzin Museon yhteisenä hankkeena.



Kuvat 7 ja 8. Harjavallan kirjastossa on pysyvä näyttely, joka esittelee sotaveteraanien perinnettä. Valokuvat: Lasse Lovén.

Informatiivinen näyttely etenee kronologisesti paikallisuutta korostaen ja kertoo myös Suomen tasavallan vaiheista sotavuosina 1939–1945. Näyttelyn pääpaino on sotien ajassa, mutta huomiota kiinnitetään myös jälleenrakennuksen aikaan. Keskiössä ovat harjavaltaisen sotasukupolven perinne ja heille kuuluneet, rintamaolosuhteissa ja kotirintamalla käytössä olleet esineet. Näyttely kertoo elämästä sodan aikana monipuolisesti: esillä on muun muassa rintamavaatetusta ja -tarvikkeista, kenttäpostia, valokuvia sekä rintamalla käytettävissä olleista materiaaleista (esim. lentokonealumiini, puu, tuohi ja nahka) tehtyjä muistoesineitä. Esineistön kerääminen toteutettiin Harjavallan Sotaveteraanit ry:n toimesta Harjavallassa pääosin alkuvuonna 2014.

Kirjastossa on hyvä lukusali lehtien lukemiselle. Kirjastossa on laaja kotiseutua ja Kokemäenjoen varrelle sijoittuvia kuntia käsittelevä kulttuuriosasto.

Lisätietoa:

<https://www.harjavalta.fi/kulttuuri-ja-vapaa-aika/kirjasto-ja-kulttuuripalvelut/sotaveteraanien-perinnenayttely/>

## 4. Harjavallan kirkot

Kokemäenjoen varrella on kymmeniä kirkkoja. Harjavallan kaksi kaunista kirkkorakennusta nousevat niiden joukosta esiin varsin voimallisesti kirkkojen upealla ja muista poikkeavalla symbolismilla.

**Harjavallan vanhan puukirkon** ensimmäinen versio rakennettiin vuonna 1750. Tyypiltään se oli lounaissuomalainen pitkäkirkko. Tämä kirkko purettiin ja rakennettiin uudelleen nykyiseen muotoonsa vuonna 1870. Tuolloin kirkkoon lisättiin myös torni.

Kirkon nykyisen ulkoasun suunnitteli Turun ja Porin läänin lääninarkkitehti G. T. Chiewitz. Kirkon alttaritaulu on Alexandra Frosterus-Sältinin *Jeesus ja Maria Magdalena* vuodelta 1878. Kirkon kellotornissa on kaksi kelloa, joiden valuvuodet ovat 1688 ja 1740. Kirkkomaan sankarihautojen muistomerkin *Vartijasotilas* on suunnitellut harjavaltalainen kuvanveistäjä Emil Cedercreutz vuonna 1945.

	
<p>Kuva 9. Uusi kirkko on sisätiloiltaan selkeä ja kaunis. Valokuva: Lasse Lovén.</p>	<p>Kuva 10. Vanha kirkko sijaitsee upealla näköalapaikalla Kokemäenjoen rannassa vanhan sillan maisemassa. Kirkko sisältää mittavan kokoelman kirkkotaiteen ja tekniikan hienoimpia luomuksia. Valokuva: Lasse Lovén.</p>

**"Kaikkien autuuksien kirkko"**. Harjavallan uusi tiilirakenteinen Pekka Pitkäsen suunnittelema Kaikkien autuuksien kirkko vihittiin käyttöön 4.11.1984. Kirkossa on kahdeksan kulmaa. Se on arkkitehtoninen sovellus kristillisen uskonnon yhdestä kulmakivestä, vuorisäärnasta. Kirkko viestii myös pyhiinvaelluksesta ja siihen liittyvästä pyhästä muistosta. Kirkon nimi tulee Jeesuksen vuorisäärnan aloituksen kahdeksasta autuaaksi julistamisesta: "Autuaita ovat hengessään köyhät, sillä heidän on taivasten valtakunta..." Matt 5:3. Kirkkosalin kahdeksankulmainen perusmuoto palautuu näihin Jeesuksen sanoihin. Kirkon peruskiveen alttarin alle on muurattu myös pala Vuorisäärnan vuorelta tuotua kiveä. Jumalanpalvelusten ja toimitusten lisäksi kirkkosali palvelee hyvin myös konserttikäytössä.

Lisätietoa:

<https://www.harjavallanseurakunta.fi/kirkot-ja-tilat/kirkko>

<https://www.harjavallanseurakunta.fi/kirkot-ja-tilat/seurakuntatalo>

[https://fi.wikipedia.org/wiki/Harjavallan\\_vanha\\_kirkko](https://fi.wikipedia.org/wiki/Harjavallan_vanha_kirkko)

## 5. Suurteollisuus

Puu- ja metalliteollisuus olivat Harjavallan merkittävintä teollisuutta ennen toista maailmansotaa. Sahateollisuus oli alkanut vesisahasta. Ensimmäinen höyrysaha perustettiin 1910-luvulla. Vähän ajan kuluttua kunnassa toimi useita pieniä sahoja. Ensimmäinen valimo ja konepajan saivat alkunsa 1920-luvulla. Suurteollisuuspuisto on rakentunut sille alueelle, johon Outokumpu sotien jälkeen asettui. Suurteollisuuspuisto-nimitys otettiin käyttöön 2000-luvulla.



Kuva 11.

Siltatien liikenneympyrän Valaja-patsas (Matti Kava 1984) kuvaa hyvin kaupungin olemusta.

Valokuva: Lasse Lovén.

**Harjavallan suurteollisuus** syntyi sotien seurauksena. Valtionyhtiö Outokumpu Oy:n omistama Imatran kuparitehdas päätettiin vuonna 1944 purkaa ja siirtää pois sodan jaloista Harjavaltaan. Kuparisulattoa seurasi valtion omistamat Kemiran rikkihappo- ja lannoitetehtaat. Ne hyödynsivät kuparisulatolla syntynyttä rikkidioksidikaasua. 1960-luvun loppuun mennessä Outokummun kehittämä liekkisulatusmenetelmä laajeni kuparista nikkeliin. Muutamassa vuodessa tehdasalueesta kasvoi lähes 500 ihmisen työpaikka.

Harjavallan valtteinä ovat olleet teollisuusalueen viereen Kokemäenjoen Pirilänkoskelle vuonna 1939 valmistunut voimalaitos, satamien läheisyys ja rautatie. Rataa pitkin ovat vuosikymmenien aikana kulkeneet niin rikasteet, jalostetut metallit kuin rikkihappo ja lannoitteet.

Nykyään suurteollisuus on olennainen osa kaupungin identiteettiä. Teollisuutta arvostetaan täällä. Automaation myötä työpaikkoja on kadonnut, mutta uusia on syntynyt. Harjavallassa ”Kummulla” on käyty töissä jo monessa sukupolvessa. Yrityskauppojen ja fuusioiden myötä työantajien nimet ovat vaihtuneet, Outokummusta on tullut Boliden ja Norilsk Nickel.



Kuva 12. Harjavalan suurteollisuuspuisto on 300 hehtaarin laajuinen yli 1000 ihmisen työpaikka. Teollisuusalueelle ei ole mahdollista mennä ilman erillistä sopimista oman turvallisuuden vuoksi. Ilmakuva: <http://www.suurteollisuuspuisto.com/suurteollisuuspuiston-alue>

**Ympäristön raju muutos.** Muutama vuosikymmen sitten moni Harjavaltaan tullut työntekijä ihmetteli harmaita, rikinhajuisia pilviä keskustan yllä. Tehtaiden ilmansuojelutoimet ovat tilannetta parantaneet ja ”krääsän tuoksua” ei enää havaita. 1970-luvulla ympäristökysymykset nousivat esiin monilla teollisuuspaikkakunnilla. Niin myös Harjavallassa tapahtui, mutta ongelmiin on myös puututtu monin tavoin. Ilmansaasteet ja maaperän happamoituminen on saatu hallintaan ja ”kääkärämännyt” ovat elpymässä.

Vaelluskalojen katoaminen joesta on kompensoitu melkoisilla kalanistutuksilla. Ehkä vain Hiittenharjun laajat hiekkakuopat kertovat pysyvistä maiseman muutoksista. Kehityksellä on aina hintansa.

**Uutta energiaa.** Valtatie 2:n varteen nousee BASF.in akkukemikaaleja valmistava tehdas. Kaupunkiin on myös suunnitteilla neljän erillisen yksikön aurinkovoimala, josta osa tulisi Outokummun entiselle kuona-alueelle. Yli 18 megawatin vihreän sähkön hanke rakentaa uutta energiaa.

Lisätietoa:

<http://www.suurteollisuuspuisto.com/suurteollisuuspuiston-alue>

[http://www3.lut.fi/eki/vuoksivirtaa/virtuaalimatka\\_vuoksella/suomenruhr/imatrankupari.html](http://www3.lut.fi/eki/vuoksivirtaa/virtuaalimatka_vuoksella/suomenruhr/imatrankupari.html)

<https://insinööri-lehti.fi/digilehti/in0320/harjavalta-on-suurteollisuuskaupunki-sotien-ansiosta>

<https://www.pori.fi/ajankohtaista-pori-harjavalta-alueen-ilmanlaadun-seurannassa-2020>

<https://fi.wikipedia.org/wiki/Harjavalta>

## 6. Hiittenharju

Yksi Harjavallan hienoista luonnon ja kulttuurin nähtävyyksistä on 72 metriä merenpinnan yläpuolelle kohoava Hiittenharju. Se laelta avautuvat upeat näkymät ympäristöön kymmenien kilometrien päähän. Aiemmin harjavaltaiset tunsivat Hiittenharjun nimellä ”Harjavallan vuori”, silloin ”mentiin vuorelle”. Matkailun kehittämisen yhteydessä 1960-luvulla nimi vaihtui nykyiseksi.

Hiittenharju on geologisesti, arkeologisesti ja kulttuurihistoriallisesti arvokasta aluetta. Alueen maaperä kertoo suuren kehitystarinan. Se ulottuu yli 8000 vuoden taakse. Hiittenharju syntyi jääkauden lopulla mannerjäätikön kapean railon pohjalle voimakkaan sulamisvesivirran tuomasta ja lajittelemasta kiviaineksesta.



Kuva 13.

Hiittenharju jäi täysin veden alle, kun mannerjäätikkö sulii Yoldiamereksi kutsutun merivaiheen aikana tällä alueella noin 10 700 vuotta sitten. Maan kohoamisen seurauksena harju nousi meren pinnan yläpuolelle Ancylusjärven aikaan noin 8000 vuotta sitten. Sitä seuranneen Litorinameren aikaan ranta-aallot huuhtoivat harjun rinteitä liki 3000 vuotta. Hiittenharjulla on pitkän historiansa kuluessa muodostunut ainakin kahdeksan allekkaita rantatörmää.

Valokuva: Lasse Lovén.

Hiisi-sanalla on kaksi toisistaan täysin poikkeavaa merkitystä. Hiisi on muinaisuudessa ollut positiivinen ja arvokas paikka tai olento, kuten pyhä lehto tai metsien haltija. Toinen tulkinta samoille paikoille ja olennoille on negatiivinen. Sanan merkityksen muutos liittyy kristinuskon vaikutukseen. Paikan määritteenä hiisi voidaan nykyisin ymmärtää luonnon voimiin uskovien pakanoiden pyhänä alueena, pyhäkkönä tai aarniometsänä.

Harju on ollut asuttuna ainakin 5000 vuotta. Sitä aiemminkin alueella lienee vierailut metsästäjien ja kalastajien ryhmiä. Noin kilometrin pituinen kivikauden asuinpaikka sijaitsee Hiittenharjun pohjoispäässä länsirinteellä (37–44 m mpy.). Kohteeseen kuuluu asuinpaikka, punamultahauta sekä useita asumuspainanteita. Asuinpaikkoja on löydetty viiden erillisen hiekkakuopan reunoilta. Ne ovat monin paikoin vahingoittuneet alueen virkistyskäytön sekä hiekkakuoppien seinämien romahtelun seurauksena.

Arkeologiset löydökset osoittavat vahvoja yhteyksiä eri ilmansuuntiin. Asuinpaikoilta on löydetty ainakin 33 keramiikka-astian palasia. Joukossa on kampaleimoin koristettua

asbestikeramiikkaa, jota noin 3000 v. eaa. valmistettiin Pohjois-Savossa ja Perämeren pohjukan yhteisöissä. Kiviesineistö on runsasta. Paikalta on löydetty myös yhteyksiä eteläiseen balttiaan osoittava meripihkakoru.



Kuva 14. Huovintie.

**Huovintie.** Historiallisesti merkittävä on Hiittenharjun länsireunassa vanhalla tiepohjalla kulkeva Huovintie. Keskiaikainen hallinnollinen väylä kulki Ulvilasta, Kokemäenjoen sen aikaisesta suusta Turkuun. Harjavallassa Huovintie on säilynyt vain Valtatie 2:n eteläpuoleisella Hiittenharjun alueella ja osin Torttilassa. Huovintietä kulkivat Kruunun virkamiehet. Huovit olivat aseistettuja turvamiehiä.

Huovintie on Museoviraston luokituksessa valtakunnallisesti arvokas rakennettu kulttuuriympäristö (RKY)

Kartta: © Maanmittauslaitos – Museovirasto, kypfi.fi.

**Hiittenharjun ulkoilu- ja virkistysalue.** Hiittenharju tarjoaa männikkökankaita ja korkeuseroja. Harjualueen yläosan sianpuolukkakasvustot vaihtuvat alaspäin mentäessä kanerva- ja puolukkatyypin mäntykankaisiin. Harjualue tarjoaa erinomaiset mahdollisuudet ympärivuotiseen retkeilyyn ja ulkoliikuntaan. Hiittenharjulla harrastetaan lenkkeilyä, hiihtoa, laskettelua, mäkihyppyä, curlingia, keilailua, uintia, golfia, frisbee-golfia, koirien koulutusta, jousiammuntaa, moottorikelkkailua, mönkijäsafareita ja tanssia. Alueen palvelutasoa lisäävät suksivuokraamo ja välinemyynti, hotelli ravintoloinen, huoltoasemat sekä lemmikkieläinten hautausmaa. Hiittenharjun luonnossa on elämys liikkua niin talvisilla hangilla kuin kesäisillä poluilla.

Lisätietoa:

Kemppinen 1960; Salminen 2007; Viljamaa 2017.

<https://www.kypfi.fi/to.aspx?id=112.79010015>

[http://www.rky.fi/read/asp/r\\_kohde\\_det.aspx?KOHDE\\_ID=1597](http://www.rky.fi/read/asp/r_kohde_det.aspx?KOHDE_ID=1597)

<http://reroy.mbnet.fi/hiittenharju/>

<https://fi.wikipedia.org/wiki/Huovintie>

## 7. Lallin kivi

1200-luvun lopulta peräisin oleva *Pyhän Henrikin legenda* ilmoittaa piispan surmaajaksi nimeltä mainitsemattoman murhamiehen, joka tappoi piispan julmasti tämän "tahdottua ojentaa murhaajaa kirkollisella kurilla". *Piispa Henrikin surmavirsi*, jonka varhaisin muistiinmerkitty versio on 1600-luvulta, antaa piispan kuolemasta hyvin toisenlaisen kuvan.

Henrik-piispan oikeamielisyyttä ja Lallin ja hänen vaimonsa katalaa pakanallisuutta korostavan *Surmavirren* mukaan piispa Henrik oli Ruotsin kuninkaan Eerikin kanssa lähtenyt ristiretkelle "Hämeen maalle". Matkallaan piispa Henrik oli käynyt Kokemäellä ja paluumatkalla vierailut Köyliössä Lallin kotona tämän ollessa poissa. Piispa oli *Surmavirren* mukaan ottanut ruokaa, olutta ja heiniä ja maksanut niistä korvauksen. Isännän palattua Lallin vaimo Kerttu (Gertrud) väitti piispan väkiväkällä ottaneen tarpeet maksamatta niistä mitään. Raivostunut Lalli lähti kirves kädessään piispan reen perään. Köyliönjärven jäällä Lalli surmasi Henrikin.



Kuva 15. "Lallin itkukivi" on muinaisella kulttipaikalla kolmella jalalla seisova pöytäkivi. Se on kuin pienoismalli muualta Suomesta kuten esim. Kolin tai Isojärven kansallispuistoista löydettyistä pyhistä uhrikivistä. Tuollaisia uhrikiviä on kutsuttu myös nimellä "seita". Nuo ihmetystä herättävät megaliiittijärkäleet seisovat irtokivien päällä kuin omilla jaloillaan. Kohteen vieressä on P-paikka, opastustaulu ja opasteviitta tien reunassa. Kohteella ei ole talvihoitoa.

Kuva: Lasse Lovén.

*Surmavirren* mukaan paha pakana sai palkkansa. Lalli kuoli surmatyön jälkeisenä kesänä luonnon koston. Vanhan tarinan mukaan hiirilauma ajoi hänet Harjavallassa sijainneen pienen järven rannalla kasvaneen männyn latvaan, josta Lalli putosi järveen ja hukkuu. Järvi sai tarinan mukaan tapauksen johdosta nimen Hiirijärvi.

Lallin Itkukivi on Harjavallassa Hiirijärven kylässä sijaitseva jalkakivillä seisova siirtolohkare. Kansantarinoiden mukaan Henrikin tappanut talonpoika Lalli pakeni surmaa seuranneena kesänä Hiirijärven Kotamäkeen. Hän asui kodassa, joka sijaitsi Itkukiven läheisyydessä. Kiven juurella Lalli itki ja katui syvästi tekoaan. Hiirijärven vesireitti oli aikoinaan tärkeä kulkureitti merenrannan kansalle. Se oli viimeinen vesireitti, joka yhdisti Eurajoen Kokemäenjokeen.

Lisätietoa: Killinen 1877.

<https://www.sinikivi.com/keskustelu-sinikivi-com/hermeeti/18174-megaliittikivien-arvoitus?start=105>

[http://www.satakuntaliitto.fi/sites/satakuntaliitto.fi/files/Piispa%20Henrik%20ja%20Lalli\\_Satakuntaliitto%202011\\_4.pdf](http://www.satakuntaliitto.fi/sites/satakuntaliitto.fi/files/Piispa%20Henrik%20ja%20Lalli_Satakuntaliitto%202011_4.pdf)

<https://www.paivyri.fi/info/juhlapyha/pyhan-henrikin-muistopaiva/>

<https://fi.wikipedia.org/wiki/Lalli>

## 8. Kuumoonmäki

Viiden kilometrin mittaisen Hiittenkiukaantien lähistöllä on kymmeniä muinaismuistolain nojalla rauhoitettuja hiidenkiukaita ja esihistoriallisia asuinpaikkoja. Koko Harjavallan alueella niitä on noin sata. Tässä esiteltävä kohde on Kuumoonmäen alue, joka sijaitsee muinaisen Hiirijärven vesiväylän varrella, joka yhdisti Eurajoen ja Kokemäenjoen. Tuon väylän keskellä kulkee nykyisin Saamanoja, jonka yläpäättä kutsutaan Pörönojaksi. Pörö on yksi tunnetuista karhun lempinimistä. Pörönoja kulkee sen Kotamäen ohi, jolla on Lallin Itkukivi.



Kuva 16. Kuumoonmäen muinaisjäännösryhmä sijaitsee Hiirijärveltä Nakkilaan johtavan Hiittenkiukaantien länsipuolella. Paikkaa osoittaa tienviitta ja opastustaulu. Muinaisjäännöksistä suurin on merkitty Museoviraston suojelukyltillä. Kohteella ei ole talvihoitoa. Valokuva: Lasse Lovén.

Kuumoonmäen rökkiöt ovat mäen etelä-luoteisrinteessä kahtena ryhmänä. Eteläinen ryhmä käsittää 20 hiidenkiukaasta noin 250 m:n pituisella alueella. Rökkiöiden halkaisijat ovat 3,5–10 m:iin. Yksi rökkiöistä on monumentaalirökkiö, jonka halkaisija on 22 m ja korkeus 3,5–4 m. Sen keskellä on suuri kuoppa. 1800-luvulla tästä tai tien toisella puolella olevasta suuresta kiukaasta, josta nyt on vain pohjakivet jäljellä, on löydetty tarinoiden mukaan kultainen sormus, joka on joutunut hukkaan. Useissa rökkiöissä on silmäkivi.

Lähiseudun rökkiöissä on todettu kehärakenteita, paasiarkku, latomuksia. Täällä on myös löydetty kivikauden asutuspaikkoja. Löytöinä on saatu palanutta luuta, pinsettien katkelma, partaveitsi, piitikari ja keramiikkaa. Kuumoonmäen lähiseudun asutus alkaa Kiukaisten kulttuurin (2300–1500 eaa.) aikaan. Keramiikka- ja esinelöydöt osoittavat, että asutus on jatkunut ainakin pronssikauden loppuun (noin vuoteen 500 eaa.).

Lisätieto: Killinen 1877; Salminen 2007.

<https://www.kyppi.fi/to.aspx?id=112.79010002>

<https://www.kyppi.fi/to.aspx?id=112.1000006682>

## 9. Paratiisin luontopolku

Kokemäenjoen pohjoisreunaa kiertävä Pirilänkosken-Paratiisin lehtoalue on yksi Suomen edustavimmista lehtoalueista. Huomattava osa padon alapuolisesta pohjoisen jokirannan törmästä on suojeltu Natura 2000-alueena ja luonnonsuojelulain perusteella rauhoitettuna alueen. Suojelun perusteena on erikoinen lehtokasvillisuus ja linnusto. Joen jyrkällä rantatörmällä ja osin Satalinnan metsässä mutkittelee **Paratiisin luontopolku**, jonka Harjavallan kaupunki perusti 1983. Polun länsipäässä on korkean jokitörmän eroosiojyrkänne, jossa on ajoittain vaarallisia sortumia. Polku voidaan sulkea sortumavaaran takia.

Talvella lumen aikaan polku on liukas ja hankala kulkea. Helpoin kuljettava on Satalinnan puolen rengaslenkki, joka kulkee pääosin upeassa harjumännikössä. Polulle nimen antoivat Satalinnan tuberkuloosiparantolan potilaat, jotka ”lumpustelivat” eli vaeltelivat parantolan ympäristön männikössä ja jokivarren lehdoissa. He kutsuivat aluetta Paratiisiksi.



Kuva 17. Paratiisin luontopolun reitti. Parempi lähtöpaikka metsäiselle rengasreitille on Satalinnan alueella oleva infopiste. Polulle voi lähteä myös vesivoimalaitoksen P-paikalta, jossa on tilaa muutamalle autolle. Reitillä ei ole talvihoitoa. Kartta: © Maanmittauslaitos - Metsähallitus.

Alueen geologia on mielenkiintoinen. Lammaistenkosken pohjakallio on hiekkakiveä, jonka kerrosten vino suuntaus näkyy selvästi, kun uoman pohja on kuivana.



Lisätietoa:

[http://www.rky.fi/read/asp/r\\_kohde\\_det.aspx?KOHDE\\_ID=1613](http://www.rky.fi/read/asp/r_kohde_det.aspx?KOHDE_ID=1613)

<https://retkipaikka.fi/paratiisilehdon-luontopolku-harjavallassa-lumoa-linnunlaulullaan-ja-vaikovuokomatollaan/>

## 10. Satalinna ja sairaala

Harjavallassa on toiminut kaksi merkittävää työtä tehnyttä sairaalaa, Satalinna ja Harjavallan sairaala, jotka molemmat ovat toimineet noin sadan vuoden ajan.

**Satalinna** eli entinen Satakunnan keuhkotautiparantola sijaitsee Lammaistenlahden pohjoispuolella Pirilän kaupunginosassa. Satalinna on yksi Museoviraston määrittelemistä valtakunnallisesti merkittävistä rakennetuista kulttuuriympäristöistä (RKY). Sairaalan perustaminen oli Helsingin yliopiston Satakuntalaisen Osakunnan suuri yhteiskunnallinen kehittämisprojekti 1910–20-luvulla. Kirjailija ja Helsingin yliopiston kunniatohtori Maila Talvio edisti innokkaasti sairaalahanketta. Myös Emil Cedercreutz oli vahvasti mukana hankkeen tukiryhmässä. Sairaalan avulla osakunta pyrki auttamaan silloisen kansantaudin tuberkuloosin poiskitkemistä Suomesta. Alueen männiköitä pidettiin terveellisenä ympäristönä keuhkotaudin rasittamille potilaille.



Kuva 19. Satalinnan keuhkotautiparantolan ns. Lasten talo sijaitsee komeassa männikössä lähellä Lammaistenlahden jyrkkää luonnonsuojelulain nojalla rauhoitettua lehtomaista jokitörmää. Sairaalan pihapuisto on kaunis ja hyvin hoidettu. Valokuva: Lasse Lovén.

Alun perin keuhkotautiparantolaksi vuonna 1925 valmistunutta Satalinnaa on myöhemmin laajennettu. Sairaalan uuden osan päärakennuksen on suunnitellut arkkitehti Onni Tarjanne. Sairaala-alue on kaikkiaan 88 hehtaarin laajuinen ja koostuu 19:stä eri rakennuksesta, joihin varsinaisten sairaalarakennusten lisäksi on kuulunut muun muassa henkilökunnan asuntoja. Satalinnan toiminta sairaalana päättyi vuonna 2018. Sen toiminnot on siirretty Satakunnan keskussairaalan yhteyteen. Rakennukset on viime vuosina pääosin myyty yksityisille sijoittajille.

Merstolan kaupunginosassa sijaitseva **Harjavallan sairaala** on Suomen ensimmäinen kunnallinen mielisairaala, joka on perustettu vuonna 1903. Sairaalan toiminta on vaihteittain siirtymässä Poriin. Vuonna 2020 sairaalassa toimi edelleen kaksi akuuttiosastoa sekä vanhus- ja kuntoutuspsykiatrian osastoja. Lisäksi Harjavallan sairaalalla on oma museo.

Lisätietoa: [http://www.rky.fi/read/asp/r\\_kohde\\_det.aspx?KOHDE\\_ID=222](http://www.rky.fi/read/asp/r_kohde_det.aspx?KOHDE_ID=222)  
<http://www.saunalahti.fi/arnoldus/tubsuomi.html>  
[https://fi.wikipedia.org/wiki/Satalinnan\\_sairaala](https://fi.wikipedia.org/wiki/Satalinnan_sairaala)  
<https://www.satasairaala.fi/harjavallan-sairaala>

[https://fi.wikipedia.org/wiki/Maila\\_Talvio](https://fi.wikipedia.org/wiki/Maila_Talvio)

## 11. ITE-veistokset

Kokemäenjoen pohjoisrantaa myötäilevä vanha tie halkoo kulttuurimaisemaa, jossa voimme ihailia lukuisia komeita kivinavetoita. Satakuntalainen vakaa jämyryys näkyy jyhkeissä kartanomaisissa päärakennuksissa ja jokivarren valtavissa viljelykasvustoissa. Satakuntalainen periksiantamaton vaatimattomuus alkaa Pohjoisrannan tiellä jo Harjavallan puolelta Satalinnan risteyksen läheltä ja päättyy Kuurolan kylälle Kokemäellä. Tuolla välillä on seitsemän ihmetystä herättävää metallista ITE-veistosta, joista viisi on Harjavallan ja kaksi Kokemäen puolella.



Kuvat 20 ja 21. Setälä on ”monessa mukana”. Siksi Setälän patsaalla on 9 kättä. Setälän otsassa on arpi, joka tuli lentävästä 30 millin rautaputkesta Juvelan pajassa, kun kaikki kädet olivat väärässä paikassa. Setälä on ”mies, jolle ei koskaan tapahdu mitään”.



Valokuvat: Lasse Lovén  
Teoksen tekijät: Ilkka Tupi, Timo Ruippo ja Olli Juvela.

Kulttuurimaisemaa koristaa täällä kylän äijien hillitön ITE-taide. Rautaäijät tupsahtelevat eteen yllättävistä paikoista pellon reunoilla ja talojen kujien päissä. Patsaat ovat naturellia naivismia, tunteella ja taidolla tehtyjä. Patsaita ei voi sanoa vaatimattomiksi. Jos ne olisivat vaatimattomia, ne eivät olisi näköispatsaita. Patsaiden perusviesti on ystävällinen miehekäs keljuilu eli viihdevinoilu, jota harrastetaan näilläkin seuduilla tutussa kaveriporukassa. Tekijät ovat antaneet teoksilleen erikoisia nimiä. Niihin liittyy monesti inhimillinen tarina.

Patsaat on tehty paikallisista käsillä olevista raaka-aineista, lähinnä metalliromuista. Teosten tarkoituksena on ollut juhlistaa kylän jonkun merkkihenkilön suurta juhlapäivää, kuten 50 tai 60-vuotissyntymäpäivää. Kavereitaan kuvaavien teosten suunnitteluun ovat osallistuneet Ilkka Tupi, Erkki ja Erno Toikka, Timo Ruippo ja Olli Juvela. Tekemiseen ovat osallistuneet myös Heikki Kurru ja Erkki Kangas.

Lisätietoa:

[http://www.maaseutumedia.fi/aijapatsaat-x-6-in-kokemaki/?fbclid=IwAR1D0Cvax0RPG3ED4PgtUdBuzsFmxmgkeM\\_rJji4NPxABLiLRBgeTyqGIDM](http://www.maaseutumedia.fi/aijapatsaat-x-6-in-kokemaki/?fbclid=IwAR1D0Cvax0RPG3ED4PgtUdBuzsFmxmgkeM_rJji4NPxABLiLRBgeTyqGIDM)

## 12. Harjavallan voimalaitos

Harjavallan voimalaitos valmistui vuonna 1939 Lammaisten- eli Pirilänkoskeen. Harjavallan voimalaitos on Kokemäenjoen alin voimalaitos ja siitä saadaan noin kolmannes koko vesistöalueen voimalaitosten tuottamasta energiasta. Voimala on yksi Suomen kymmenestä suurimmasta vesivoimalaitoksesta. Voimala ja sen pato on keskeinen osa Lammaistenlahden valtakunnallisesti arvokkaasta rakennetusta kulttuuriympäristöstä (RKY). Lammaistenlahti oli keskiajalla merkittävä markkinapaikka, jonka kautta Huovintie on kulkenut Kokemäeltä Ulvilaan. Koskipaikka oli keskiajalta aina 1900-luvun alkuun saakka merkittävä lohien ja siian pyyntipaikka.



Kuva 22. Lammaistenkoski vuonna 1938, jolloin vesivoimalan rakentaminen käynnistyi.  
Kuva: Museokeskus Vapriikki - Finna.fi.

Voimalan patoallas muodostuu joen uoman kuluttamasta syvästä jokilaaksosta. Patoallas muutti suuresti jokilaakson maisemaa, kun joen vesi ylettyi paikoin altaan äyräälle asti. Harjavallan patoallas on padon lähellä jopa 400 metriä leveä. Allas nosti vettä yli 7 km:n päähän Kokemäen keskustaan asti ja peitti alleen 9 luonnontilaista koskea.

Voimalaitoksen pudotuskorkeus on 26,4 metriä ja nettosähköteho yhteensä 105–110 megawattia. Voimalaitoksen sähköntuotanto käyttää kolmea vesiturbiinia. Ne pyörittävät pystyasennossa kahta kolmivaihegeneraattoria, joiden jatkuva teho on 26 MVA. Ne tuottavat sähköenergiaa 11 000 voltin jännitteellä. Roottorien halkaisija on 6,4 metriä ja ne ovat vesijäähdytetyjä. Vesiturbiini ja sähkögeneraattori painaa yhdessä 160 tonnia. Voimalan vuosituotanto on 430 gigawattituntia. Energiämäärä riittäisi tyydyttämään 43000 asunnon tai omakotitalon vuosittaisen sähköntarpeen, mikäli niiden keskimääräinen sähkönkulutus on 10000 kWh vuodessa.



Kuva 23. Joen ylittävä betoninen pato-osuus on noin 240 metriä pitkä. Sen jatkeena on 400 m pitkä maapato. Betoninen pato lepää Kokemäenjokilaakson "peruskallion", hiekkakivipatjan päällä. Padon kansi toimii henkilöliikenteen siltana. Valokuva: Lasse Lovén.

Keskellä pataa on neljä ylivuotoaukkoa ja valuvälle vedelle tehdyt kanavat. Varsinaiset juoksutusportit sijaitsevat padon oikealla sivulla. Portteja on kaksi ja ne sijaitsevat padon yläreunalla. Juoksutusporttien alapuolella uoman pohjalla ovat näkyvissä vinossa asennossa törröttävät Satakunnan hiekkakivipatjan kerrokset.



Valokuva: Sulo Friis noin v. 1950 – Emil Cedercreutzin museon kuva-arkisto.

Kuva 24. Voimalaitoksen valmistuessa Kokemäenjoella oli voimassa uittosääntö, jonka mukaan voimalaitoksella oli velvoite järjestää tukinuitolle väylä voimalan ohi. Se tehtiin rakentamalla tukkiränni padon pohjoisreunalta alas Pirilän suvantoon. Padon oikealla sivulla on portti tukinuiton sisäännotolle. Tukkiränni on jätetty paikoilleen, vaikka puunuitto on päättynyt Kokemäenjoella vuonna 1967.

Voimalaitoksen rakentaminen lopetti lohen ja nahkiaisen nousun joen yläjuoksulle päin. Siksi Kokemäenjokeen istutetaan säännöllisesti kalaa vuosittaisten suunnitelmien mukaan. Voimalan alapuolinen Lammaistenlahti on suosittu virkistyskalastajien apajapaikka. Sinne istutetaan vuosittain tuhansia lohenpoikasia.

Lisätietoa: Salminen 2007.

[http://www.rky.fi/read/asp/r\\_kohde\\_det.aspx?KOHDE\\_ID=1613](http://www.rky.fi/read/asp/r_kohde_det.aspx?KOHDE_ID=1613)

<https://www.kokemaenjoki.fi/kokemaenjoki/voimalaitokset-ja-saannostely>

<https://fi.wikipedia.org/wiki/Harjavalta>

### 13. Pirkkalan ranta

Pirkkala on Harjavallan kaupunginosa, joka sijaitsee Kokemäenjoen pohjoispuolella muutama kilometri keskustasta. Sen rakennuskanta muodostuu nykyisin pientaloista ja alueella on vielä myös jonkin verran maataloutta. Pirkkalan kylä kuului 1500-luvulta alkaen suomalaisen oikeuden piiriin. Kylän rannan käyttö ensimmäisen vuosituhannen lopulla tuhoutuneen Birkan kaappa-alusten satamana on jäänyt vaille varmoja todisteita.



Kuva 25.

Nykyisin Pirkkalan kylä on suosittua asuinalueita. Pirkkalan hyvin hoidetulta uimarannalta on esteetön näkymä alajuoksulle päin Harjavallan vesivoimalan suuntaan ja joen yli Harjavallan suurteollisuusalueelle.

Pirkkalassa perimätietona kerrotaan tarua Killa-jättiläisestä, joka asui Killankulmalla ja häiritsi harjavaltaisten kirkonrakennusta.

Valokuva: Lasse Lovén.

Alun perin Kokemäen pitäjään kuulunut Pirkkalan kylä on yksi nykyisen Harjavallan alueen vanhimpia kyliä. Se asutettiin jo keskiajalla 1520-luvulla lampuotikyläksi (lampuoti = vuokraviljelijä, joka maksaa vuokransa viljana). Keskiajan lopulla Pirkkalassa oli 8–9 taloa ja se oli taloluvultaan Kokemäen pitäjän viidenneksi suurin kylä. Kylän nimi kirjoitettiin 1547 muodossa Birckala. Pirkkalan kylätontti sijaitsi alun perin läheiseltä Kotosuolta virtaavan Myllyojan ja Kokemäenjoen väliin jääneellä niemekkeellä.

Harjavallan Pirkkalan alueella on lukuisia *killa*-alkuisia paikannimiä, joiden arvellaan viittaneen Pirkkalassa keskiajalla toimineeseen saksalaiskauppiaiden kiltaan. Käytännön todisteita tästä ei kuitenkaan ole. Suomessa maaseudun kiltoja on ollut Kokemäenjoen varrella esimerkiksi Ulvilassa, Kokemäen Villiössä ja Huittisten Sammussa.

Lisätietoa: Salminen 2007.

[http://scripta.kotus.fi/www/verkkojulkaisut/julk63/SuomalainenPaikannimikirja\\_e-kirja\\_kuvallinen.pdf](http://scripta.kotus.fi/www/verkkojulkaisut/julk63/SuomalainenPaikannimikirja_e-kirja_kuvallinen.pdf)  
[https://fi.wikipedia.org/wiki/Pirkkala\\_\(Harjalta\)](https://fi.wikipedia.org/wiki/Pirkkala_(Harjalta))

## 14. Kultakoukku ja sillat

**Kultakoukku ja Lottakahvila.** Lotta Svärdin Harjavallan paikallisosasto rakennutti vuonna 1939 lottakahvilan Harjavallan jokisillan pieleen nykyisen Kultakoukun alueelle. Kahvilaa ei ehditty avata ennen sodan syttymistä, mutta rakennukselle löytyi muuta tärkeää käyttöä. Se toimi sotien aikana Harjavallan kansanhuoltotoimistona.

Sodan jälkeen paikallisyhdistys lahjoitti kahvilarakennuksen Suomen Naisten Huoltosäätiölle. Vuonna 1947 Mannerheimin Lastensuojeluliiton Harjavallan paikallisosasto osti rantakahvilan itselleen. Yhdistys oli jo aikaisemmin järjestänyt lapsille uimakouluja ja kaupan myötä rakennuksesta tuli uimakoulujen huoltorakennus vuosikymmeniksi.

Kahvilan hankkimiseen MLL:n paikallisosasto sai avustusta Harjavallan ruotsalaiselta ystävyyskunnalta Hjolta. Paikka nimettiin Kultakoukuksi, koska Hjossa on samanniminen paikka (Guldkroksbadet, Hjo kommun) Vättern-järven länsirannalla. Kummikunta Hjon tuesta kertova muistolaatta talletettiin rakennuksen purkamisen jälkeen Emil Cedercreutzin museoon.



Kuvat 26 ja 27. Kultakoukun alueella on Harjavallan kaupungin hoitama uimaranta, opastustaulu jokivarren nähtävyyksistä, kiveen lyöty riippusiltojen muistomerkki sekä sota-ajan kansanhuollon toimipaikkojen muistoja. Valokuvat. Lasse Lovén.



Kuva 28.

Kultakoukun rannassa oli vuosina 1939-2003 pieni rakennus, joka ehti toimia monessa käytössä. Aluksi se palveli lottakahvilana, sitten sota-ajan kansanhuoltotoimistona ja viimeksi vv. 1947-1978 lasten uimakoulujen huoltorakennuksena. Harjavallan kaupungin ruotsalainen kummikunta Hjo avusti lasten käyttöön tulevan rakennuksen hankintaa. Rakennus purettiin 2003 ja paikalle tehtiin Kultakoukun virkistysalue.

Valokuva: Sulo Friis 1956 – Emil Cedercreutzin museon kuva-arkisto.

**Satavuotinen siltaprojekti** käynnistyi Harjavallassa 1800-luvun lopulla. Tuolloin Harjavalta oli hiljainen maalaispitäjä, jossa oli kaksi kansakoulua, kirkko, pappi, lukkari ja rautatieasema. Kaikki palvelut sijaitsivat joen eteläpuolella. Ennen siltaa joki ylitettiin kesällä veneillä ja talvella vaarallisia jääsilloja pitkin. Vuonna 1875 nykyisen Hopearannan kohdalta rakennettiin joen yli kirkkoportaati, joiden yli uskaliaat ajoivat jopa hevosella. Lauttayhteys joen yli rakennettiin vuonna 1885.

Joen pohjoispuolella asuvat halusivat sillan joen yli, kun taas eteläpuolella asuneet eivät pitäneet siltayhteyttä tärkeänä. Monien neuvottelujen jälkeen silta päätettiin kuitenkin rakentaa. Rakennusmestari saatiin Pohjanmaalta ja siltatyöt alkoivat 1911. Rakennustyöt etenivät hyvin tukkien syysuuttoon saakka. Työmaata suojasivat puomit, mutta syksyllä tukkeja kertyi niin paljon, että puomi katkesi ja tukit rikkoivat rakenteilla olleen sillan pahasti. Vastoinkäymisten jälkeen silta valmistui adventiksi vuonna 1912. Suuret siltajuhlat pidettiin vuoden viimeisenä päivänä.

Sisällissodan aikaan huhtikuussa 1918 punaiset räjäyttivät sillan keskimuurin ja sillan puosat putosivat koskeen. Vaijeri- ja rautaosat jäivät paikoilleen. Samaan aikaan punaiset katkaisivat Kokemäen Säpilässä sijainneen tukkivastuun puomit ja Harjavallan kohdalla tukit jäivät kiinni sillan vaijereihin. Silta rakennettiin uudelleen syyskesällä 1918. Vuonna 1937 alkoi Länsi-Suomen Voima Oy rakentaa voimalaitosta Pirilänkoskeen. Kosken patoaminen nosti vedenpintaa liki parikymmentä metriä, joten Riippusilta jouduttiin purkamaan.

Piti rakentaa uusi silta vanhan sillan paikalle. Tämä toinen oli Suomen pisin riippusilta; 153 metriä pitkä ja 5,5 m leveä. Se palveli Harjavallassa vuodesta 1939 vuoden 1982 loppuun. Lopulta kaunis riippusilta siirrettiin Harjavallasta Itä-Suomeen Punkaharjulle. Uusi 14,5 metriä leveä ja 173 m pitkä kiinteä silta valmistui vuonna 1983. Sama silta on paikalla nykyäänkin.



Kuvat 29 ja 30. Kultakoukun rannassa olevaan kiveen on kiinnitetty muistolaatta. "Jokisiltojen muistomerkki" paljastettiin lokakuussa 2009. Laatassa kuvatun riippusillan on piirtänyt kuvataiteilija Juha Siirto. Laatassa on myös kaunis kalevalamuotoinen runo, jonka on kirjoittanut opettaja Aino Lindroos. ("Jo on silta meidän käydä, käydä lasten lastemmekin..."). Valokuvat: Lasse Lovén.

Lisätietoa: Vartiainen 2011.

[https://www.geocaching.com/geocache/GC7E0N4\\_meijerin-historia?guid=ec1ac17e-d15e-4751-a54d-06e0c1130d5e](https://www.geocaching.com/geocache/GC7E0N4_meijerin-historia?guid=ec1ac17e-d15e-4751-a54d-06e0c1130d5e)

## Kirjallisuus ja verkkojulkaisut

Haggrén, G., Halinen, P., Lavento, M., Raninen, S. & Wessman, A. 2016. Muinaisuutemme jäljet. Suomen esi- ja varhaishistoria Kivikaudelta keskiajalle. Gaudeamus Oy. Print Best, Viljandi. 619 s.

Hakanen, A. ja Kero, R. (toim.). 2007. Sata sanan juurta – Satakunnan vanhaa paikannimistöä. Seminaarijulkaisu Emil Cedercreutzin museo ja Kulttuurikeskus 7.-8.4.2006. Satakunta - Kotiseutututkimuksia XXV. Satakunnan Historiallinen Seura. Satakunnan Painotuote Oy. Kokemäki. 191 s.

Heikkilä, S. (toim.). 2014. Virtaa läpi vainioiden – Kokemäenjoki Satakunnan historiassa. Emil Cedercreutzin museossa 19.-20.4.2013 pidetyn seminaarin esitelmää. Satakunta XXX. Satakunnan historiallinen Seura. Harjavalta. Vammalan Kirjapaino Oy, Sastamala. 332 s.

Heino, M., Häyrynen, M., Kemppi-Vienola, V., Kunnas-Holmström, K. (toim.) 2020. JOEN TAJU. essee- ja artikkelikokoelma. Turun yliopiston KOKKELI-tutkimushanke 2017–2019 ja Porin taidemuseon JOKI-näyttely 7.6.2019–11.8.2019, Porin taidemuseon tutkimuksia 2020:9, Porin taidemuseon julkaisuja 2020:160, Kulttuurituotannon ja maisemantutkimuksen julkaisuja 2020:57. 202 sivua. Verkkojulkaisu: [http://www.poriartmuseum.fi/epub/JOEN\\_TAJU-e.pdf](http://www.poriartmuseum.fi/epub/JOEN_TAJU-e.pdf).

Jokipii, M. 2007. Kalastus elinkeinona uuden ajan alkupuolen Satakunnassa. Julkaisussa: Jokipii, M. 2007. Osattiin ennenkin. Satakunta Kotiseutututkimuksia XXIV. Satakunnan Historiallinen Seura. Vammalan Kirjapaino Oy, Vammala. sivut 152-257.

Kava, R. 1993. Emil Cedercreutz – Satakunnan eurooppalainen. Kuvanveistäjä kotiseutu- ja museomiehenä. Helsinki: Suomen Historiallinen Seura. 352 s.

Kemppinen, I. 1960. Suomalainen mytologia. Kirja-Mono Oy, Helsinki. 352 sivua.

Killinen, K. 1877. Kiinteitä muinaisjäännöksiä Loimijoen kihlakunnassa. Suomen Muinaismuisto-yhtiön aikakauskirja II. Suomalaisen Kirjallisuuden Seuran kirjapaino, Helsinki. Sivut 61–100. Verkkojulkaisu: <http://urn.fi/URN:NBN:fi-fe2016090523530>.

Louekari, S. 2011. Kokemäenjokilaakson muuttuvat toiminnot ja maisema. Teoksessa: Kokemäenjoen aalloilla ja rannoilla. Satakuntaliitto 2011, Sarja A:304.

Rajala, Pertti. 2011. Piispa Henrik ja Lalli – Tarina Piispasta ja talonpojasta kansanrunon ja pyhimystarinoiden mukaan. Satakuntaliitto. 44 s.

Salminen, T. 2007. Kokemäen ja Harjavallan historia. 1:1, Joki ja sen väki: Kokemäen ja Harjavallan historia jääkaudesta 1860-luvulle. Kokemäen ja Harjavallan kaupungit ja seurakunnat.

Säntti, A., A. 1951. Die Häfen an der Kokemäenjoki-Mündung. Turun Yliopiston julkaisuja, Annales Universitatis Turkuensis. Sarja A, osa XI,2. Turun Yliopiston kustantama.

Vartiainen, V. 2011. Maatalouspitäjästä teollisuuskaupungiksi – Harjavallan historia 1860-luvulta 2010 -luvulle. Harjavallan kaupunki ja Harjavallan seurakunta, TRT-paino. 505 s.

Viljamaa, T. 2017. ”Hiidenkankaat” — Muinaissuomalaisten kulttipaikat Algot Scarinin ja H. G. Porthanin kirjoituksissa. AURICA - Scripta a Societate Porthan edita Vol. 8: 49–58.

Virkkala, K., Kopisto, A. ja Lehtinen, E. 1967. Suur-Ulvilan historia, Satakunnan Kirjateollisuus Oy:n kirjapaino, Pori. Sivu 45.

Vuorela, I. 2000. Maaperägeologia Satakunnan asutushistorian taustana. Geologian tutkimuskeskus, Tutkimus- ja kehitysyksikkö, SataGeo, Raportti 02.

### Verkkojulkaisut:

[http://www.rky.fi/read/asp/r\\_kohde\\_det.aspx?KOHDE\\_ID=3927](http://www.rky.fi/read/asp/r_kohde_det.aspx?KOHDE_ID=3927)

[http://www.rky.fi/read/asp/r\\_kohde\\_det.aspx?KOHDE\\_ID=1613](http://www.rky.fi/read/asp/r_kohde_det.aspx?KOHDE_ID=1613)

[http://www.rky.fi/read/asp/r\\_kohde\\_det.aspx?KOHDE\\_ID=1613](http://www.rky.fi/read/asp/r_kohde_det.aspx?KOHDE_ID=1613)

[http://www.rky.fi/read/asp/r\\_kohde\\_det.aspx?KOHDE\\_ID=1597](http://www.rky.fi/read/asp/r_kohde_det.aspx?KOHDE_ID=1597)

[https://www.kyppi.fi/palveluikkuna/mjreki/read/asp/r\\_kohde\\_det.aspx?KOHDE\\_ID=79010016](https://www.kyppi.fi/palveluikkuna/mjreki/read/asp/r_kohde_det.aspx?KOHDE_ID=79010016)

<https://www.kyppi.fi/to.aspx?id=112.79010002>

<https://www.kyppi.fi/to.aspx?id=112.1000006682>

<https://www.kyppi.fi/to.aspx?id=112.79010015>

<https://www.museoraitti.fi/museot/emil-cedercreutzin-museo/>

[https://museot.fi/museohaku/?museo\\_id=21071](https://museot.fi/museohaku/?museo_id=21071)

<https://www.harjavalta.fi/kulttuuri-ja-vapaa-aika/museo/emil-cedercreutzin-elamantyo-ja-museo/emil-cedercreutzin-veistoksista/>

<https://www.harjavallanseurakunta.fi/kirkot-ja-tilat/kirkko>

<https://www.harjavallanseurakunta.fi/kirkot-ja-tilat/seurakuntatalo>

<https://www.harjavalta.fi/kulttuuri-ja-vapaa-aika/kirjasto-ja-kulttuuripalvelut/sotaveteraanien-perinnenayttely/>

[http://www.satakuntaliitto.fi/sites/satakuntaliitto.fi/files/Piispa%20Henrik%20ja%20Lalli\\_Satakuntaliitto%202011\\_4.pdf](http://www.satakuntaliitto.fi/sites/satakuntaliitto.fi/files/Piispa%20Henrik%20ja%20Lalli_Satakuntaliitto%202011_4.pdf)

<https://www.pori.fi/ajankohtaista-pori-harjavalta-alueen-ilmanlaadun-seurannassa-2020>

<https://www.kokemaenjoki.fi/kokemaenjoki/voimalaitokset-ja-saannostely>

<http://www.suurteollisuuspuisto.com/suurteollisuuspuiston-alue>

[http://www3.lut.fi/eki/vuoksivirtaa/virtuaalimatka\\_vuoksella/suomenruhr/imatrankupari.html](http://www3.lut.fi/eki/vuoksivirtaa/virtuaalimatka_vuoksella/suomenruhr/imatrankupari.html)

<https://insinööri-lehti.fi/digilehti/in0320/harjavalta-on-suurteollisuuskaupunki-sotien-ansiosta>

[http://scripta.kotus.fi/www/verkkojulkaisut/julk63/SuomalainenPaikannimikirja\\_e-kirja\\_kuvallinen.pdf](http://scripta.kotus.fi/www/verkkojulkaisut/julk63/SuomalainenPaikannimikirja_e-kirja_kuvallinen.pdf)

[https://www.geocaching.com/geocache/GC7E0N4\\_meijerin-historia?guid=ec1ac17e-d15e-4751-a54d-06e0c1130d5e](https://www.geocaching.com/geocache/GC7E0N4_meijerin-historia?guid=ec1ac17e-d15e-4751-a54d-06e0c1130d5e)

<https://www.kansansoutu.fi/>

[http://www.maaseutumedia.fi/aijapatsaat-x-6-in-kokemaki/?fbclid=IwAR1D0Cvax0RPG3ED4PgtUdBuzsFmxmgkeM\\_rJj4NPxABLiLRBgeTyqGIDM](http://www.maaseutumedia.fi/aijapatsaat-x-6-in-kokemaki/?fbclid=IwAR1D0Cvax0RPG3ED4PgtUdBuzsFmxmgkeM_rJj4NPxABLiLRBgeTyqGIDM)

<http://www.saunalahti.fi/arnoldus/tubsuomi.html>

<https://www.satasairaala.fi/harjavallan-sairaala>

<https://retkipaikka.fi/paratiisilehdon-luontopolku-harjavallassa-lumoa-linnunlaulullaan-ja-vaikovuokkomatollaan/>

<https://www.sinikivi.com/keskustelu-sinikivi-com/hermeeti/18174-megaliittikivien-arvoitus?start=105>

<https://www.paivyri.fi/info/juhlapyha/pyhan-henrikin-muistopaiva/>

<http://reroy.mbnet.fi/hiittenharju/>

<https://fi.wikipedia.org/wiki/Harjavalta>

<https://en.wikipedia.org/wiki/Aryan>

[https://fi.wikipedia.org/wiki/Pirkkala\\_\(Harjavalta\)](https://fi.wikipedia.org/wiki/Pirkkala_(Harjavalta))

[https://fi.wikipedia.org/wiki/Emil\\_Cedercreutz](https://fi.wikipedia.org/wiki/Emil_Cedercreutz)

[https://fi.wikipedia.org/wiki/Satalinnan\\_sairaala](https://fi.wikipedia.org/wiki/Satalinnan_sairaala)

[https://fi.wikipedia.org/wiki/Maila\\_Talvio](https://fi.wikipedia.org/wiki/Maila_Talvio)

<https://fi.wikipedia.org/wiki/Lalli>

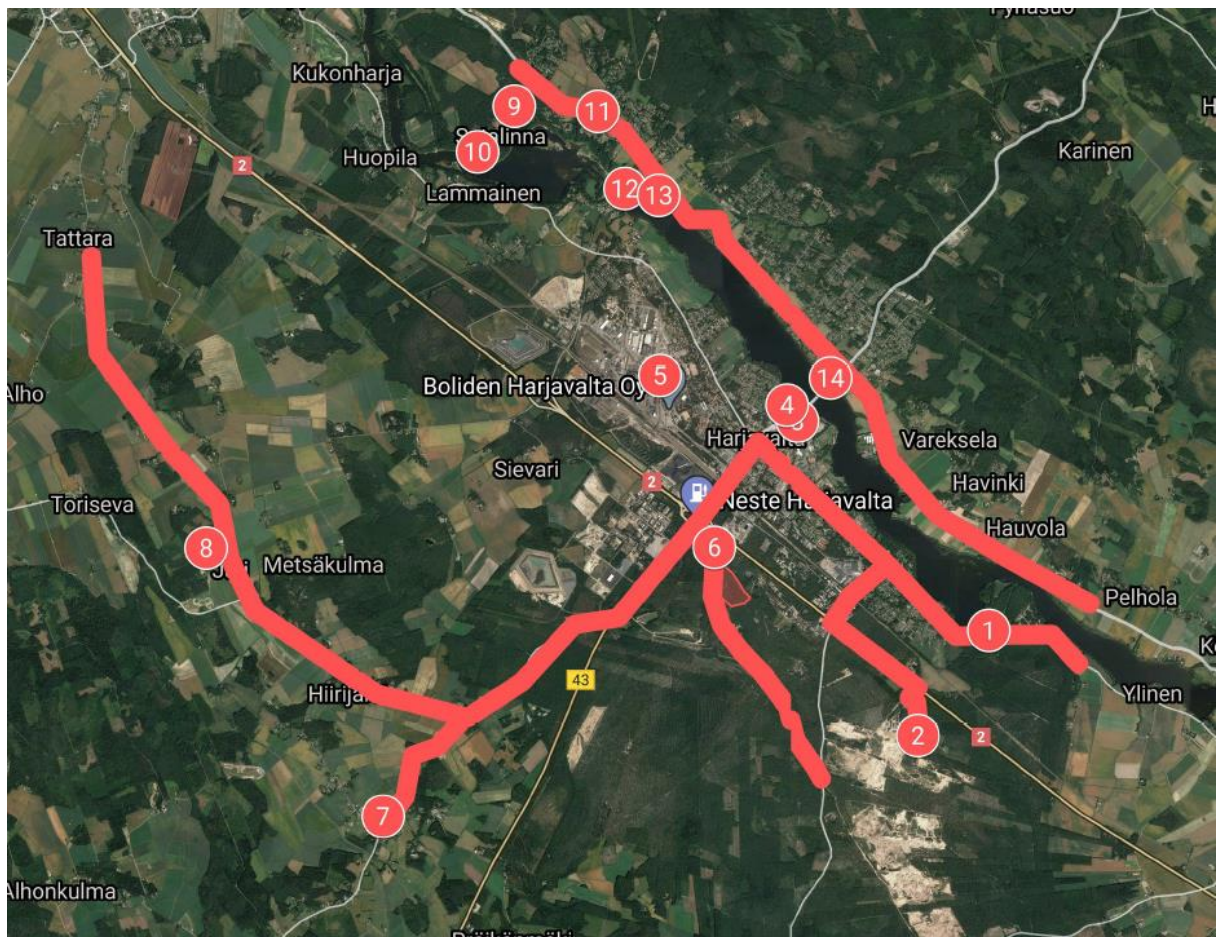
<https://fi.wikipedia.org/wiki/Huovintie>

[https://fi.wikipedia.org/wiki/Harjavallan\\_vanha\\_kirkko](https://fi.wikipedia.org/wiki/Harjavallan_vanha_kirkko)

<https://fi.wikipedia.org/wiki/Matinharju>



Kuva 31. Haapapuusta valmistetut haapiot Emil Cedercreutzin museon näyttelyssä.  
Valokuva: E. Cedercreutzin museon arkisto.



Kuva 32. Merikarhun Kierros – Luonto- ja kulttuurikohteiden tarinapaikat.  
Kartta: GoogleMaps-sovellus. Imagery © 2021 TerraMetrics.

<https://www.google.com/maps/d/edit?mid=1UYeMchwZIVhIWH9AFjFdSJj6xCALv1Uc&usp=sharing>