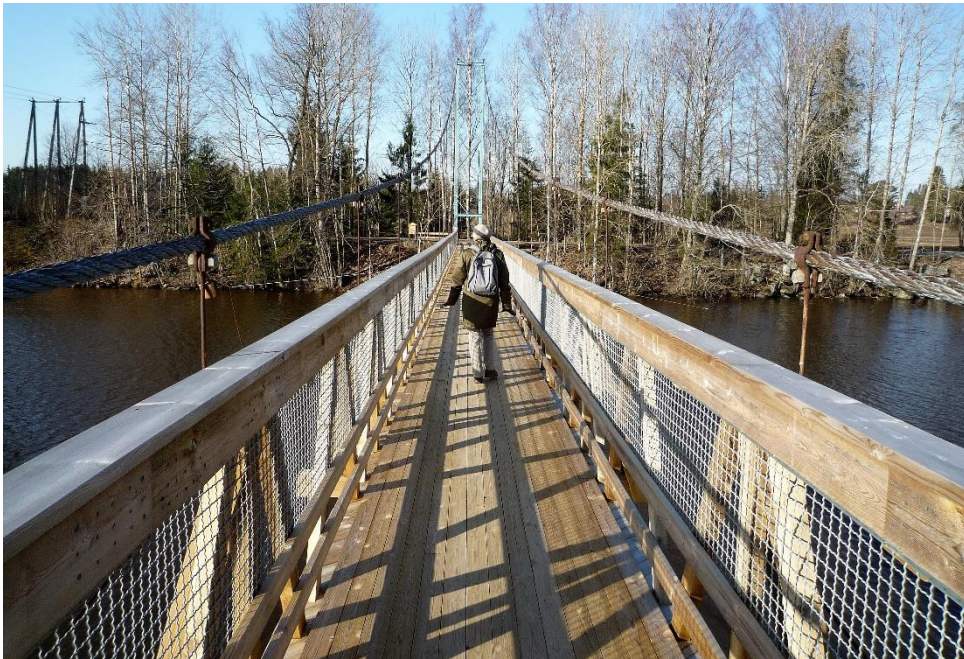


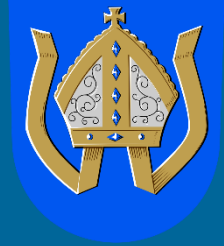
Merikarhun Kierros Kokemäen kohdeopas

TIETOA JA TARINOITA KOKEMÄEN MAISEMASTA

KOONNUT: KARI MÄNTYLÄ



Kap Hornin kiertäjänä tunnettu merikapteeni Paul Aarnio syntyi Porin Reposaarella 1892. Hän lähti merille 14-vuotiaana, muutti Karkkuun Rautaveden rannalle sodan aikana ja kuoli kodissaan Karkussa 1970. Aarnio matkusti vuosittain Karkusta Reposaarelle 3-pyöräisellä mopollaan ajaen Kokemäenjoen rantateitä ja tutkien matkan varrella kiintoisia paikkoja. Merikarhun Kierros on hänen pyhiinvaellusreitinsä Karkusta Reposaarelle vanhempiensa haudoille ja suolaisen meren äärelle.



Selkämeren Ystävät
2021



Euroopan maaseudun
kehittämisen maatalousrahasto:
Eurooppa investoi maaseutualueisiin



Merikarhun Kierroksen reitin Kokemäen kohdeopas on tutkimusraportti, joka on laadittu luonto- ja kulttuurimatkoilijoiden avuksi mielenkiintoisen kotimaanretken suunnitteluun. Se auttaa myös paikallisia asukkaita ja koulujen oppilaita tuntemaan kotiseutunsa arvokkaita paikkoja ja tarinoita. Opasvihko täydentää GoogleMaps -sovelluksella valmistettua Merikarhun Kierroksen reitin ja sen kohteiden sijaintia osoittavaa verkkojulkaisua eli sähköistä karttaa. GoogleMaps -kartan pohjalta Merikarhun Kierroksen kulkija löytää linkkejä paikallisten yrittäjien tarjoamiin matkailun tukipalveluihin esim. majoitus, ruokailu- ja ohjelmapalveluihin, joita ei sen vuoksi esitetä tämän hankkeen valmistamassa aineistossa.

Sekä kartan että tämä opasvihkosen on EU-LEADER ohjelman osittain rahoittamassa maaseudun kehittämishankkeessa valmistanut Selkämeren kansallispuiston ystävät ry:n projektiryhmä yhteistyössä alueen kuntien, kaupunkien ja museoiden asiantuntijoiden muodostaman hankeryhmän kanssa. Hankkeen toiminta kohdistuu Kokemäenjoen varrella oleviin kaikkiin seitsemään kuntaan ja kaupunkiin. Hankkeen saama kuntarahoitustuki jakautuu Joutsenten Reitin ja Karhuseudun LEADER-yhteisöjen tausta-alueiden kesken.

Merikarhun Kierros -hankkeen projektiryhmä:

Selkämeren kansallispuiston ystävät ry

Hankejohtaja MH, MMK Lasse Lovén.

Asiantuntijat: FM Kari Mäntylä, FM Juhani Mellanoura ja FM Klaus Rahikainen.

Kokemäen hankeryhmä:

Kari Ylikoski, DI, ympäristöasiantuntija,

Mikko Eskola, maankäyttöinsinööri,

Elina Heinilä, vapaa-aikapäällikkö,

Juho Leppänen, media-alan yrittäjä,

Tero Patoranta, yrityskehittäjä Prizztech Oy, Kokemäen kuntayhteyshenkilö,

Marketta Ranta, paikallisopas.

Kokemäen kohdeoppaan valmistelun tehtäväjako:

Asiantuntijatyö, lähdeaineistojen keruu ja analyysi

Kari Mäntylä

Kalastukseen liittyvä asiantuntijatyö

Juhani Mellanoura

Toimitustyö, täydennykset, taitto ja kuvien käsittely

Lasse Lovén

Kohteiden arviointi ja lisätiedot

Kokemäen hankeryhmä

Asiantuntija-apua sekä aineistoja ovat antaneet

Satakunnan Museo

Rauman merimuseo

Luonnonsuojelukohteisiin liittyvä asiantuntija-apu

Metsähallitus

ELY-keskukset

Kuvien ja karttojen omistus ja hallintaoikeudet esitetään kunkin kuvan ja kartan selityksessä.

Kohteiden esitysluvat:

Julkisessa omistuksessa olevat kohteet esitetään avoimina tutustumiskohteina kuitenkin siten, että niihin liittyvät suojelurajoitukset kerrotaan opastekstissä. Kohteista ei esitetä salassa pidettäviksi tarkoitettuja tietoja.

Yksityisessä omistuksessa olevat kohteet esitetään rajoitettuna tutustumiskohteina siten, kuin maanomistajan kanssa on erikseen sovittu. Kohteisiin voidaan tutustua joko jokamiehenoikeudella tai tapauskohtaisesti erikseen sovittavalla tavalla kohteen omistajan ohjauksessa. Tutustumismahdollisuus kuvataan oppaan tekstissä.

Vaakuna: Kokemäen kunnanvaakuna on saanut aiheensa piispa Henrikin toiminnasta Kokemäenjokilaaksossa 1100-luvun puolessa välissä. Vaakunan on suunnitellut Gustaf von Numers ja

se vahvistettiin käyttöön 4.2.1953. Vaakunan selitys on ”*sinisessä kentässä hopeinen, kultapäärmeinen ja -nauhainen piispanhiippa*”.

Litorinameren ja Itämeren vaiheiden kartat:

Värillisiä karttoina esitettävä Maisemamalli kuvaa jääkauden jälkeisiä merivaiheita Satakunnassa ajalta 6500 eaa. -1500 jaa. Malli perustuu maanmittauslaitoksen julkaisemaan korkeusmalliin, joka esittää nykyistä maastoa nykyisen merenpinnan yläpuolella (mpy.). Järvialtaiden kallistumista, jokiuomien eroosiota tai suistojen muodostumista ei ole mallissa huomioitu. Suistoalueilla maankohoaminen on joen tuomien sedimenttien laskeutumisesta ja kasautumisesta johtuen olennaisesti nopeampaa kuin pelkästään jääkauden jälkeinen maankohoaminen kalliomailla tai suistojen ulkopuolisilla moreenimailla ja soraharjuilla. Tämän vuoksi muinaismuistokohteiden iän määrittämistä ei suistoalueilla voi tehdä pelkästään korkeuden perusteella. Koska joen tuomat sedimentit laskeutuvat suistomaan pohjaan veden alla, tämä ei vaikuta vesipintojen ja niiden ajoittumisen kuvaukseen maisemamallissa.

Vesipintojen rajaamiselle ongelmia sen sijaan tuottaa kosteikkojen päälle aikaa myöden nousevien turvemaiden, erityisesti kohosoiden nykyiset pinnankorkeudet, jotka liioittelevat meren muuttumista maaksi Huittisten-Kokemäen seudulla enimmillään jopa noin tuhannella vuodella. Kartassa esitetään lisätietona Kokemäenjoen nykyinen uoma vaalealla värillä. Samoin kartan havainnollistamiseksi esitetään joitain nykyisiä paikannimiä niiden alueilla. Maisemamallin on tuottanut Satakunnan Museo, toteutuksesta on vastannut Muuritutkimus Oy.

Kokemäenjoen linjausta seuraavan muinaismeren korkeustasojen ajoitus on johdettu nykyisestä mpy. korkeudesta (metriä merenpinnan yläpuolella) soveltaen Taipaleen-Saarniston (1991) mallia maan kohoamisesta. Jäätikön sulamisen jälkeen maan kohoaminen oli nopeaa, välittömästi sulamisen jälkeen jopa useita metrejä 100 vuoden jakson aikana. Kohoaminen hidastui siten, että maa kohosi aina noin 2 cm vähemmän per 100 vuoden jakso vuoteen 2000 eaa. asti. Sen jälkeen noin 4000 vuoden ajan maa on kohonnut tällä alueella tasaisesti noin 68 cm sadassa (100) vuodessa. Raportin tarkastelussa korkeustasot ovat välillä 0–70 m mpy.

Muinaismuistokohteiden iän esittämisestä:

Tässä raportissa kaikki ikämääritteet esitetään ns. kalibroituina ikämääreinä, silloin kun on käytettävissä radiohiilimenetelmään perustuva ajoitus.

Lyhennykset:

mpy. = meren pinnan yläpuolella

eaa. = ennen ajanlaskun alkua

jaa. = jälkeen ajanlaskun alun

Kohteet GoogleMaps -kartalla:

<https://www.google.com/maps/d/edit?mid=1UYeMchwZIVhIWH9AFjFdSJ6xCALv1Uc&usp=sharing>

Kohteisiin tutustuminen ja niissä liikkuminen tapahtuu kokonaan kulkijan omalla vastuulla. Osa kohteista on talvella suljettuja tai vailla talvihoitoa. Tämä mainitaan kohteen esittelyssä. Kaikki kohteet eivät ole esteettömiä. Merkittävistä kulkuesteistä kerrotaan kohteen esittelyssä. Kulkijalta odotetaan huomaavaisuutta ja kohteen kunnioitusta. Omat roskat viedään pois, kun kohteesta poistutaan. Jokamiehen oikeudella liikuttaessa muistetaan myös jokamiehen vastuu.

Sisällys

- 0. Kokemäki – kaupunki kosken korvalla**
- 1. Kravioja**
- 2. Ronkanharju**
- 3. Karhuveistokset**
- 4. Leikkimäki**
- 5. Pyhän Henrikin saarnahuone**
- 6. Tulkkilan ranta**
- 7. Kirkonseutu**
- 8. Kokemäenkartano**
- 9. Äijäpatsaat**
- 10. Orjapaasi**
- 11. Villiönsuvanto**
- 12. Pyhäncorvan koskimaisema**
- 13. Vanhan sillan alue**
- 14. Ulkomuseo**
- 15. Kolsi**
- 16. Kakkulaisten Lääkärin tila**
- 17. Säpilän riippusilta**
- 18. Jalonojan entinen koulu**
- 19. Kansallispuiston portti**

Kirjallisuus ja verkkojulkaisut

0. Kokemäki – kaupunki kosken korvalla

Kokemäki toimi keskiajalla vanhan Satakunnan hallinnollisena keskuksena. Maakuntakäräjät pidettiin Kokemäen kirkon lähellä sijainneella Käräjämäellä ja maakunnan sinettiä säilytettiin läheisessä Ylistaron kylässä vielä 1400-luvulla.

Kokemäkeä koskeva vanhin tunnettu kirjallinen maininta on Turun tuomiokirkon rekisterissä eli "Mustassa kirjassa" vuodelta 1324. Paikan nimi kirjoitetaan siinä latinaksi "Kumu" eli ruotsiksi "Kumo". Kokemäenkartanon lääni tunnetaan jo vuodelta 1331. Sen keskuspaikan muodosti Kokemäen kuninkaankartano, jota isännöivät pitkään Turun piispat. Keskiaikainen Huovintie kulki Turun seudulta Kokemäen kautta Kokemäenjoen suulle Ulvilaan. Huovintien varrella oli hengellisten ja maallisten yhteisöjen ylläpitämiä kiltataloja, joissa matkamiehet saattoivat yöpyä. Yksi tällainen kiltatalo sijaitsi lähellä Kokemäen kirkkoa.

Vuonna 1869 pidettiin ensimmäinen kuntakokous, josta Kokemäen kunnan toiminta alkoi. Kokemäestä tuli kauppa vuonna 1972 ja kaupunki viisi vuotta myöhemmin vuonna 1977. Kokemäen ensimmäinen kansakoulu aloitti toimintansa Tulkkilassa vuonna 1872 aluksi vain pojille tarkoitettuna; tyttöjen osalta aloitus siirtyi seuraavaan vuoteen opettajapulana vuoksi.

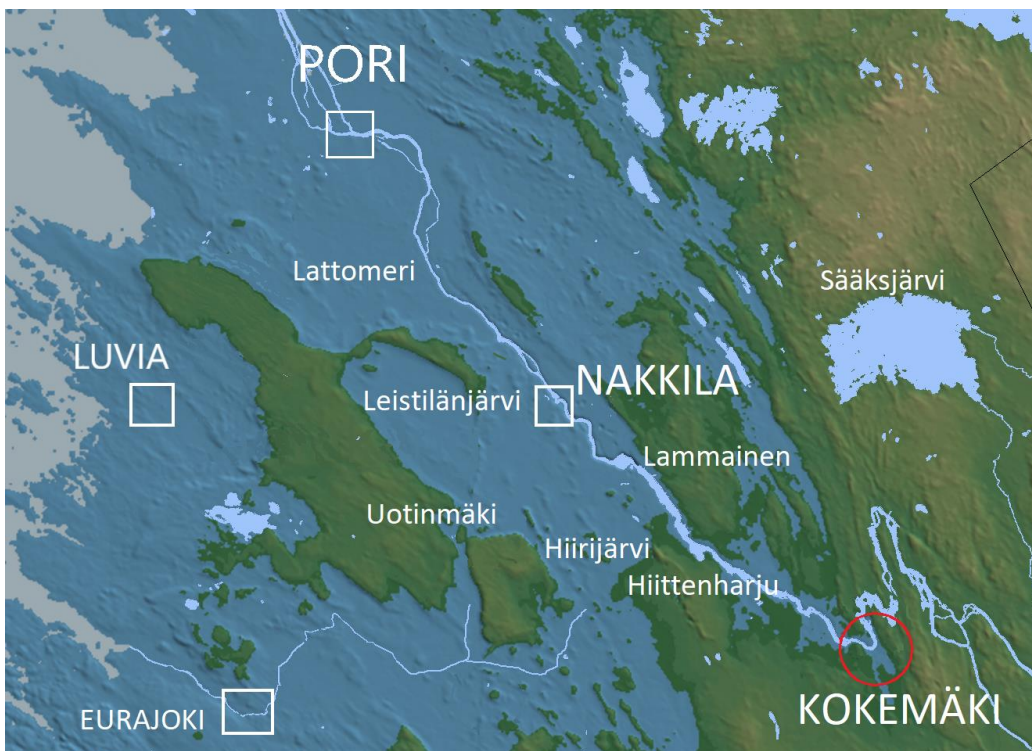
Junaliikenne Porin radalla Tampereen ja Peipohjan välillä alkoi vuonna 1894. Koko pituudeltaan Poriin saakka rata valmistui seuraavana vuonna. Kokemäen alueelle tuli viisi rautatieliikennepaikkaa, Kyttälän, Risteen, Kokemäen ja Peipohjan asemat sekä Järilän seisake. Peipohjasta tuli risteysasema Rauman radan valmistuttua vuonna 1897.

Kokemäen nimikkokasvi on keltakurjenmiekka (*Iris pseudacorus*), jota kutsutaan myös lyhyesti nimellä kurjenmiekka. Se on komea kosteiden paikkojen kasvi. Sitä tavataan Keski- ja Etelä-Suomessa, paikoin pohjoisempanakin Oulun korkeudelle asti. Nimikkoeläin on töyhtöhyppä (*Vanellus vanellus*). Se on kurmitsojen heimoon kuuluva rantaniittyjen ja viljelysmaaisemien tunnusomainen laji, jonka esiintymisalue kattaa lähes koko Euroopan. Pesimäpaikoilla se esittää keväisin huimia lentotemppeja päästellen samanaikaisesti kauas kuuluvia naukuvia ääniä. Kokemäen nimikkokasvi ja -eläin valittiin äänestyksellä vuonna 1997 Tulkkilan Yö - tapahtumassa.

Kokemäellä asuu noin 7000 asukasta. Kokemäellä toimii yli 500 yritystä (v. 2019). Teollisuus, kuljetusala ja kauppa ovat paikkakunnan avaintoimialoja liikevaihdon perusteella. Myös maatalouden erikoiskasvien viljely sekä uusimpana hyvinvointipalvelut ovat Kokemäellä vahvasti edustettuja.

Kokemäen pitäjäruoiksi nimettiin 1980-luvulla graavilohi, lohikeitto ja Hilja Vienosen piparkakut. Kokemäen keskustassa sijaitseva Tulkkilan museosilta on kaupungin epävirallisista tunnuksista käytetyin. Se on niin yritysten logoissa kuin tapahtumien nimienkin yhteydessä, sekä Kokemäen kaupungin kotisivuilla. Kokemäki on valtakunnallisesti ottaen varsin väkevässä maineessa. Sitä todistavat mm. urheiluseuroille annetut nimet kuten "Kokemäen Karhu", "Kokemäen Kova Väki" ja "Jyty Kokemäki". Tunnettu on myös slogan "Piru oot, jos Porist oot, mut koko Perkele, jos Kokemäelt".

Kokemäen yhteys Selkämereen on vahva ja tuhansia vuosia vanha. Kokemäen metsästäjien ja kalastajien vesireitti nykyisen Nakkilan ja Luvian välissä nousevalle saarelle ja edelleen ulkomerelle suuntautui 5000 vuotta sitten kahden murtovesilahden läpi. Venerieitti kulki nykyisen Harjavallan kapeikosta Nakkilan muinaislahdelle. Aiemmin käytetty Kokemäen ja Eurajoen lahden välinen yhteys oli nopeasti heikkenemässä maankohoamisen ja liettymisen vuoksi. Uotinmäen aukko oli juuri umpeutumassa, mutta Hiirijärven väylää käyttäen päästiin vielä Eurajoen lahdelta. Tuo reitti oli nopein yhteys etelään niille harvoille merenkulkijoille, jotka uskaltautuivat veneillään liikkumaan karikkoisilla ja tuulisilla merenrantojen vesillä. Eurajoen lahdella kalastivat ja metsästivät jo ennestään euralaiset, joten kokemäkeläisten hylkeenpyytäjien ja kalastajien reitti ulkomerelle suuntautui yhä selvemmin nykyisen Kokemäenjoen väylän mukaisesti Nakkilan ja Porin suuntaan.



Kuva 1. Litorinameren (sininen) ranta oli kivikauden puolivälin tienoilla noin 5200 vuotta sitten Kokemäen muinaislahden perukoilla. Kuvassa esitetty muinaisrantavaihe on nykyisellä kartalla noin 37 m mpy. Lievästi suolainen murtovesi huuhteli silloin Kakkulaisten, Ylistaron ja Orjapaaden rantoja. Pahringinkoski ja sen yläpuoliset lukuisat kosket kohisivat jo kuohuvina kallioiden reunustamassa kivisessä uomassaan. Kirkonmäki ja Pappilanmäki muodostivat jokiväylän portin, josta Kokemäen seudun hylkeenpyytäjät suuntasivat kulkunsa merelle. Kartassa on merkitty valkoisella nykyiset jokiuomat, järvet ja muutamia paikan hahmottamista helpottavia nykyisiä paikannimiä.

Kartta: © Satakunnan Museo - Muuritutkimus Oy.

Kokemäen nimi on ruotsiksi Kumo. Kummankin nimen alkuperä voi juontua suomenkielen sanoista. Kokemäestä on 1300-luvun alussa käytetty Kokema- ja Kumo-nimeä. Noita nimiä käytettiin vielä 1500-luvulla. Sana Kokema yhdistetään *kalanpyydysten kokemiseen*. Keskiajan alkupuolella Kokemäenjoessa kalastettiin pääasiassa nuotilla ja uittoverkoilla ja 1300-luvun puolivälin jälkeen myös ruotsalaisella innovaatiolla, tokeilla. Ruotsinkielen lisäksi sana Kumo tavataan keskiajalla myös latinan ja keskialasaksankielisissä teksteissä Kokemäen pitäjää tarkoittavana nimityksenä. Nimi ilmenee myös Kokemäenjoesta ja Kokemäensaaresta

(kokemäkeläisten nautinta-alue, nyk. Kyläsaari) 1300- ja 1400-luvuilla käytetyistä ruotsinkielisistä nimistä Kumoboå ja Kumboö.

Joen suomenkielinen nimi on voinut olla Kokemajoki tai pelkkä Kokema. Nimellä on tarkoitettu joen alajuoksua Kokemäen ja Harjavallan alueella ja siitä merelle. Kokemäki-nimen taustalla ollut mäki lienee Mäkikylän keskeisen sijainnin seurauksena syntynyt lisäys. Kirjallisten lähteiden perusteella nimi Kokemäki tunnettiin viimeistään vuonna 1601.

Nimen Kumo taustalla on suomenkielisiä kumo-, kuhmo- ja kuumia-tyyppisiä sanoja, joita tavataan mereen ja sisämaan järviin työntyneiden niemekkeiden yhteydessä. Sisämaan kuumot ovat tavallisesti sijainneet eräreittien varrella, rannikoilla kumo-tyyppisillä sanoilla on ollut selvä yhteys meriväyliin. Kokema oli paikka, jossa kalapyydyksiä koettiin erotuksena muista alueen paikoista, kun taas Kumo liittyi siihen piirteeseen, minkä arvellaan vielä 1200-luvulla olleen ominaista sitä mereltä lähestyttäessä: *merkkituloen*, jota tarinoiden mukaan ylläpidettiin Kuuminaisten niemellä.

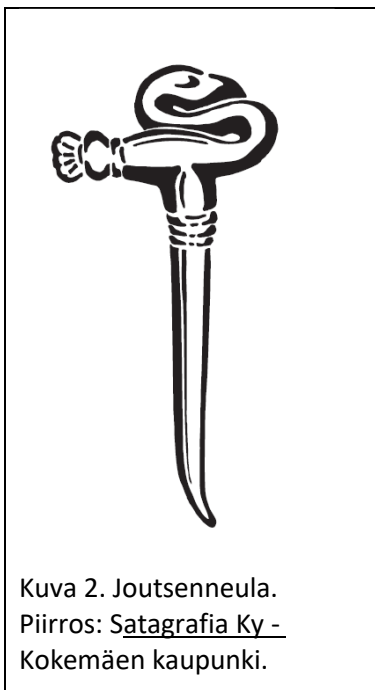
Kokemäenjoki on edelleenkin valtavirta Sastamalasta Poriin. Vuotuinen jokijuhla on nykyisin nimeltään Satakunnan kansansoutu. Se on leppoisa kolmen päivää kestävä 109 km pituinen jokivaellus Kokemäenjokea pitkin. Soutuviikonloppuna Suomen liput vedetään jokivarrella salkoihin, mikä kunnioittaa Kokemäenjokea ja Suomen kaunista luontoa. Parhaimmillaan venekuntia soutuun on osallistunut yli 400 ja retkeläisiä yhteensä yli 3000. Lisäksi moninkertainen määrä uteliasta yleisöä kertyy joen varrelle. Jokivaelluksen tukikohtia on joka kunnassa joen varrella.

Lisätietoa: Salmo 1952; Jonsson 1996; Salminen 2007.

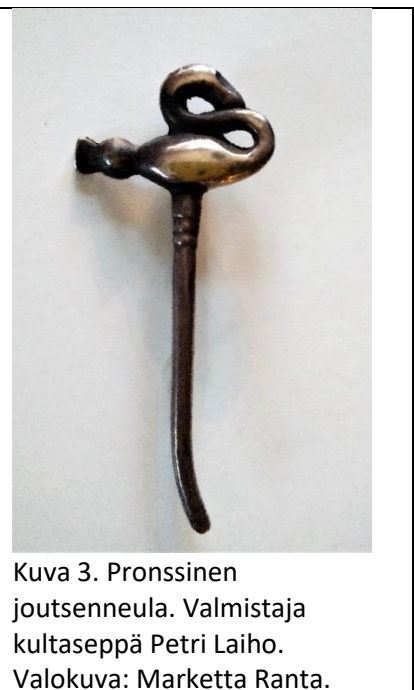
<https://kokemaki.fi/kaupunki-ja-hallinto/kuntainfo/historia/>

<https://www.kansansoutu.fi/>

<https://fi.wikipedia.org/wiki/Kokemäki>



Joutsenpäinen pronssinen lintuneula (n. 5 cm) löydettiin Kokemäen Kärjämäen arkeologisessa kaivauksessa vuonna 2001. Se on peräisin kansainvaellusajalta noin vv. 500–575 jaa. ja osoittaa kansainvälisiä kauppayhteyksiä. Neulaa lienee käytetty hartiavaipan kiinnikkeenä. Neula löydettiin kivikehästä, jota ilmeisesti oli käytetty polttohautauspaikkana. Samanlaisia neuloja on löydetty haudoista mm. Halikonlahden reunalta, Laitilan Uskelasta ja Valkeakoskelta.



1. Kravioja

Kokemäenjoen tulvimisen hillitsemiseksi 1800-luvun alussa ryhdyttiin Kokemäen ja Huittisten seudulla suuritöiseen hankkeeseen uuden kanavan avaamiseksi Huittisten ja Kokemäen välille. Kanavan oli tarkoitus toimia ohijuoksutusväylänä korkean veden aikana. Aikaisemmin tulvatilannetta oli koetettu helpottaa 1700-luvun lopun koskenperkauksilla, mutta työ oli kallista ja vaarallistakin. Pelkästään Huittisten ja Kokemäen välillä oli yli 30 kilometrin matkalla pitkä sarja koskia. Kanavalla haluttiin yhdistää Sonnilanjoki ja Ronkankankaan takana sijainnut, myöhemmin kuivatettu Raijalanjärvi.

Koskien perkaaminen ja kanavan kaivaminen käsityönä oli hidasta. Kraviojan kaivuutyöt toteutettiin sotaväen avustuksella ja liikekannallepanorahaston varoilla. Kanavatyö pääsi kunnolla vauhtiin vuonna 1803, jolloin työssä oli 800 miestä Porin rykmentistä. Työmaalla uurasti siten lähes koko Porin rykmentti, jonka normaalivahvuus oli 1025 miestä. Seuraavina vuosina työhön osallistuivat myös Pohjanmaan rykmentin ja Uudenmaan rykmentin miehet. Myös paikallisella väestöllä oli velvoite osallistua kaivuutöihin talkooperiaatteella.

Kanavatyö loppui, kun vuonna 1808 alkanut Suomen sota vei miehet taisteluihin. On väitetty, että Ruotsin armeijan heikko menestyminen sodassa Venäjää vastaan johtui suurelta osin sotaväen keskittymisestä rakennustöihin Kraviojalla. Kraviojan kaivuun jälkeen muodostettuja alkuperäisiä peltolohkoja on jäljellä kaksi, nimeltään Kirkkoniitty ja Pajamäki. Kirkkoniityn nimi tulee siitä, että Kraviojan työntekijöiden jumalanpalvelukset pidettiin tällä niityllä. Pajamäen nimi tulee siitä, että siellä sijaitsi Kraviojan kaivuutyömaan paja.



Kuva 4. Merkityksettömäksi ei Kravioja jäänyt, vaikka sitä ei alkuperäiseen tarkoitukseensa koskaan keskeneräisenä käytettykään. Monet Ylistaron kylän maille myöhemmin raivatut pellot saatiin kuivatettua Kraviojan avulla. Valokuva: Kokemäki-Seuran valokuvakokoelma.

Varsinaisen kanavauoman lisäksi Kraviojan ympärille syntynyt valtava työmaa jätti kulttuuriperintöä maisemaan ruotsalaistyyllisiä varastoaittoja. Yksi niistä on säilynyt näihin

päiviin saakka Kokemäen ulkomuseossa. Työmaan liepeiltä on löytynyt myös rautaesineitä, ruotsalaisia rahoja ja runsaasti kuonaa työmaapajojen paikoilta. Rautakärjellä vahvistettuja puulapioita on varmasti tarvittu satamäärin, sillä kanava on alun perin ollut noin 5 metriä syvä ja noin 15 metriä leveä. Kokemäen Maatalousmuseossa on tallella yksi tylpäksi kulunut lapio, jota on käytetty Kraviojan kanavan kaivuussa.



Kuva 5. Kravioja muodostaa Ronkansuon eteläpäässä Ronkankulman alueella Kokemäen ja Huittisten kaupunkien välisen rajan. Valokuva: Lasse Lovén.

Siihen aikaan, kun Litorinameri vielä aaltoili Huittisten peltojen päällä, nykyinen Kraviojan laakso muodosti Huittisten seudun metsästäjille ja kalastajille suurimman vesiväylän nykyisen Kokemäen edustalla olevaan saaristoon ja edelleen ulkomerelle. Reittiä todella käytettiin. Siitä ovat muistona lukuisat kivirauniot sekä asuin- ja leiripaikat Kraviojan laakson molemmin puolin. Niistä on saatu talteen merkittävä kokoelma muinaisjäännöksiä. Vanhimmat ovat peräisin kampakeraamisen ajan alkuvaiheilta noin 7000 vuotta sitten.



Kuva 6.

Kokemäen karhut, nuo hiljaiset ystävälliset pihanvartijat, tervehtivät kulkijaa koko Merikarhun kierroksella Kokemäenjoen molemmilla puolilla. Karhuveistosten suurin keskittymä jokivarressa on Kokemäen kaupungin alueella.

Valokuva: Lasse Lovén.

Lisätietoa:

Pertola 1974; Salminen 2007.

<https://blogit.utu.fi/koekulttuuriperinto/satakunnan-ymparistokoulu/kokemaki/kokemaenkartano-ja-alajuoksun-suurtilat/karajamaki/kokemaenjoki/kravioja>

2. Ronkanharju

Ronkanharju on osa pitkää luode-kaakko-suuntaista harjujaksoa. Harjun itäpuolella levittäytyy komea Puurijärven ja Isonsuon kansallispuistoon kuuluva Ronkansuo. Harjujakso on syntynyt viime jääkauden sulamisvaiheen aikana jäätikön sulamisvesivirran pohjalle. Ronkanharjun sora on ollut arvokasta rakennusmateriaalia jo satoja vuosia. Tätä osoittavat laajat ja syvät sorakuopat harjun molemmin puolin. Ronkanharjun pysäköintipaikan alapuolella soraa on kaivettu noin 20 m syvyisinä kuoppina.



Kuva 7. Harjun suon puoleisella reunalla on suuria kivikasoja, jotka ovat jääneet jäljelle harjuaineen seulonnasta, kun haluttu sora ja hiekka on kerätty talteen. Taustalla häämöttää Huittisiin kuuluva Ronkansuo. Valokuva: Lasse Lovén.



Kuva 8. Ronkansuolla on ollut lyhyt pitkospuinen lenkki, jotta kulkijan olisi helpompi tutustua suon kasveihin ja haistella suon tuoksua. Pitkospuut ovat nyt lahoamassa ja reitti on kasvamassa umpeen. Valokuva: Lasse Lovén.

Koko harju nousee 50 m:n korkeuskäyrän yläpuolelle. Harjun korkeimmat kohdat kurottuvat pohjoisempana Ronkankankaalla yli 80 m mpy. Ronkanharjusta tuli Litorinameren saari noin 5000 v. eaa. Saaren eli nykyisen harjun länsipuolella sijaitsee Kraviojanlaakson muinaisrannat. Arkeologit ovat sieltä löytäneet Kokemäen vanhimpia muinaisjäännöksiä. Laakson pohjoisreunalla on laaja kivikautinen asuinpaikka, jonka liesien paikkoja on tutkittu radiohiilimenetelmällä. Liesien hiilijäänteet ovat peräisin varhaiskampakeraamiselta ajalta (5200–4200 v. eaa.). Laakson eteläreunalla on useita kivistä kasattuja röykkiöitä.

Ronkanharjun pysäköintipaikalta ei ole näköalaa Ronkansuolle. Harjun reunan puut ovat kasvaneet niin, että avointa suomaisemaa ei enää näy. Vanha luontopolku laskeutuu hyvin metsittyneeseen sorakuoppaan. Alue on hyvä esimerkki luonnon omasta entistämistyöstä.

Lisätietoa:

<https://www.kyppi.fi/to.aspx?id=112.271010050>

<http://www.satakuntaliitto.fi/sites/satakuntaliitto.fi/files/tiedostot/linkki1ID773.pdf>

3. Karhuveistokset

Kauvatsalta kotoisin oleva, nykyisin Kokemäen Ylistaron laakson reunalla asuva Sauli Hakanen (60 v) tekee taidetta vähän harvinaisella tavalla, moottorisahalla ja rälläkällä. Hän on itseoppinut puuveistosten tekijä. Saulin mielenkiinnon pääkohteena ovat karhun ilmeet ja olemus. Sauli Hakanen on tehnyt 15 vuoden aikana liki sata karhuteosta, jotka ovat levittäytyneet Kokemäenjoen laaksoon Karkusta Poriin ja kauemminkin. Pohjoisimmat Saulin eläinhahmot ovat Lapissa Pyhätunturin reunalla. Saulille karhu on symboli, joka yhdistää ihmisen ja erämaan. Hänen teoksissaan karhu on ystävällinen, mutta voimakas asumuksen pihan vartija. Usein hänen karhunsakaan kantaa postilaatikkoa talon portilla.



Kuva 9. Sauli Hakasen veistos Emokarhu ja kaksi pentua 2020 tervauksen jälkeen. Valokuva: Lasse Lovén.



Kuva 10. Sauli Hakasen veistos Kruunupäinen karhu 2019. Valokuva: Lasse Lovén.

Veistosten materiaalina ovat kotimaiset puut, useimmiten paksutyvinen kuusi. Veistoksen aihe voi olla nädästä karhuun tai kotkaan, mutta Sauli Hakanen ottaa uusia haasteitakin vastaan. Sauli neuvoo, että valmiin veistoksen halkeilu estetään vahvalla tervauksella, joka toistetaan tarvittaessa vuosittain samoin kuin puuveneeseen tervaus. Veistoksen koon ylärajan määrää se, miten isoa puuta on saatavilla. Isoimmat puut lienevät läpimitaltaan noin metrin paksuisia. Puun syyt määräävät hahmon olemusta ja ne pitää ottaa huomioon ennakkolta myös puun halkeilun hallinnassa. Sauli Hakanen on käynyt tekemässä veistoksen myös paikan päällä tarjottuun pölkkyyn tai maassa kiinni olevaan kantoon.

Lisätietoa:

Puunveistäjä Sauli Hakanen, haastattelu 11.12.2020.

<http://www.sahaveistokset-satakunnasta.com/yhteystiedot.html>

4. Leikkimäki

Kokemäen Ylistaron kylän Leikkimäki on kallioinen saareke keskellä Kokemäenjoen halkomaa alavaa peltoaukeaa. Ylistaron kylän viljelymaisema on osa laajempaa Kokemäenjoen kulttuurimaisemaa, jossa edelleen on vahvasti näkyvissä esihistorialliselta ajalta tähän päivään asti jatkunut katkeamaton asutus. Leikkimäki on aikanaan ollut Ylistaron kylän nuorten suosittu kokoontumispaikka. Mäellä on poltettu helavalkeita.

Rautakautista polttokenttäkalmistoa sekä maansekaisia röykkiöitä Leikkimäellä tutkittiin vuosina 1983–1986. Kalmisto osoittautui rikkaaksi ja monipuoliseksi: löytöaineistossa on sekä miehille että naisille kuulunutta esineistöä, mm. kaksi keihäänkärkeä, pronssisolkia ja pala pronssiketjua sekä lasihelmiä. Kalmisto on ollut käytössä kansainvaellusajasta ristiretkien aikaan asti vv. 400–1200 jaa. Kalmistojen lisäksi Leikkimäellä on kymmeniä uhrikuoppia kallioon kaiverrettuina (kuppikallio).



Kuva 11. Leikkimäen muinaismuistoalue. Kartta: © Maanmittauslaitos – Museovirasto, kyppi.fi.

Museoviraston hoito-ohjelmaan Leikkimäki otettiin mukaan vuonna 1998. Hoito loppui resurssien puutteeseen. Hoidon tavoitteena oli pitää alue ketomaisena vuotuisella niitolla ja niittojätteen poiskuljettamisella. Kasvillisuus on runsaslajista ja mukana on koko joukko vanhoja ketokasveja ja arkeofyyttejä, kuten mm. sikoangervo, mäkivirvilä, pölkkynuoho, kumina, aholeinikki, pukinjuuri ja ketoneilikka. Nykyisin maanomistajat raivaavat Leikkimäelle nousevaa pusikkaa satunnaisesti.

Arkeofyytti eli muinaistulokas on kasvilaji, joka on levinnyt ihmisen myötävaikutuksella uudelle maantieteelliselle alueelle niin varhain, että lajin saapumisesta ei ole muistiinpanoja, eikä sen kulkeutumista voi päätellä muutenkaan suhteellisen äskettäiseksi.

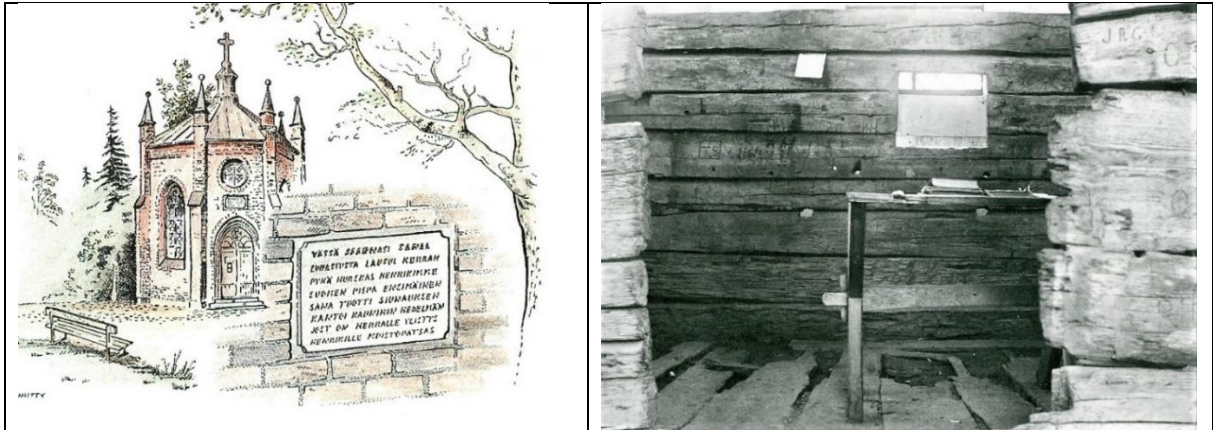
Lisätietoa: Salmo 1952.

<https://www.kyppi.fi/to.aspx?id=112.271010014>

<https://fi.wikipedia.org/wiki/Muinaistulokas>

5. Pyhän Henrikin saarnahuone

Kokemäenjoen törmällä, keskiaikaisen kauppapaikan alueella sijaitseva uusgoottilainen kahdeksankulmainen tiilikappeli on rakennettu suojaamaan pientä hirsirakennusta. Kirjalliset lähdetiedot 1600-luvun alusta mainitsevat paikan olleen pyhiinvaelluskohteena. Pyhän Henrikin saarnahuone ja sen historiallinen ympäristö on luokiteltu valtakunnallisesti arvokkaaksi rakennetuksi kulttuuriympäristöksi (RKY).



Kuvat 12 ja 13. Pyhän Henrikin saarnahuone. Piirros: E. ja O. Uusiniitty. Valokuva: Kokemäki-Seuran valokuvakokoelma.

Tarinoiden mukaan piispa Henrik kävi 1100-luvun puolivälissä tarkastusmatkalla Kokemäellä ja Köyliössä. Hän piti saarnan Kokemäellä ja yöpyi saarnahuoneella, joka oli tarinan mukaan pieni luhtiaitta. Sieltä hän lähti seurueineen Köyliöön ja pysähtyi siellä Lallin talossa. Epäselvien vaiheiden jälkeen Lalli tappoi Piispan Köyliön järven jäällä. Tämä kappelin sisällä oleva aitta eli saarnahuone tuli pyhiinvaelluskohteeksi piispan kuoleman jälkeen. Kokemäen vaakunassa oleva Piispan hiippa säilyttää vanhaa tarinaa.

Aloite saarnahuoneen suojaamiseksi ja säilyttämiseksi kansallisena muistomerkkinä tehtiin 1839. Turun tuomiokapituli otti tehtävän hoitaakseen ja varoja kerättiin maan seurakunnissa. Myös senaatti myönsi määrärahan. Arkkitehti P.J. Gylichin piirtämä suojarakennus valmistui 1857 vietettyihin kristinuskon maahantulon 700-vuotisjuhlallisuuksiin. Saarnahuoneen hirsistä tehtiin 1990 dendrokronologinen iänmäärittystutkimus. Vuosilustojen perusteella vanhimmat ajoitetut hirret kaadettiin talvella 1472–1473. Silti saarnahuone voi olla vanhempikin, sillä rakennuksen kaikkia hirsiiä ei ajoitettu.

Tarina Teljän kauppapaikasta. Kokemäenjoen rannalla sijaitsee Perävainionmäen–Köönikänmäen–Leikkimäen–Teljän–Henrikin saarnahuoneen muodostama aluekokonaisuus, Sen ajallinen jatkuvuus ulottuu vanhimmalta rautakaudelta nykypäivään. Paikalle rakennettiin Ylistaron kylä, jossa oli 1560-luvulla 18 taloa. Teljää on luonnehdittu tarinoissa "muinaiskaupungiksi". Tutkimuksissa Teljän kaupungista ei ole löydetty kiinteitä jäännöksiä.

Lisätietoa:

http://www.rky.fi/read/asp/r_kohde_det.aspx?KOHDE_ID=960

https://www.satakuntalainenosakunta.fi/satakuntasarja/pdf/Satakuntasarja_XV.pdf

<https://helda.helsinki.fi/handle/10138/160952>

http://www.koylio-seura.fi/default2.asp?active_page_id=377

6. Tulkkilan ranta

Tulkkilan rannassa sijaitsee autojen pysäköintialue, jonka vieressä on betoninen laituri ja opastustaulu. Kaupungin keskustaan tulevat jokivarren asukkaat voivat käyttää laituria tilapäiseen veneenpitoon. Opastustaulu kertoo havainnollisesti Kokemäen Kulttuuripolun reitin ja sen varrella nähtävät kiintoiset kohteet. Tämä paikka on sopiva pienen kävelykierroksen tekemiseen kylälle. Läheiseltä vanhalta museosillalta pääsee kätevästi joen toiselle puolelle. Paluun voi tehdä kiertämällä Pyhäncorvan kosken yli uuden sillan kautta.



Kuva 14.

Kokemäen asukkaiden muistoissa elää aika, jolloin jokea käytettiin suuressa mitassa puutavaran uittoväylänä. Jokivarressa oli uittopuomeja ohjaamassa tukkien kulkua. Puut kerättiin vastuuksi kutsuttuihin keskittymiin, joista merkkeinä vieläkin löytyvät vankat puomien kiinnityslenkit kallioissa ja isoissa kivenjätkäleissä. Kokemäenjoen uitto päättyi v. 1967.

Valokuva: Lasse Lovén



Kuva 15. Tukkien virta Kokemäen ohi kesti lähes 100 vuotta. Uiton päättymisen jälkeen joen pohjasta nostettiin vielä monia vuosia sinne uponneita puita. Valokuva: Kokemäki-Seuran valokuvakokoelma.

Perinteinen sahatavaran uitto Kokemäenjoessa jatkui sodan jälkeen vilkkaana. Vuonna 1946 uitettiin yli neljä miljoonaa tukkia. Voimalaitosten aiheuttamasta haitasta huolimatta Kokemäenjoessa soljui vielä 1950-luvun hyvinä vuosina pari miljoonaa tukkia vuodessa. Uitettavan puun määrä kuitenkin väheni 1960-luvulle tultaessa. Viimeisenä yhteisuiton uittovuotena 1967 Kokemäenjoessa uitettiin 800 000 tukkia. Saman vuoden syyskuussa päättyi yksi aikakausi joen historiassa, kun uittopuomit purettiin ja uitettiin jokea alas.

Lisätietoa: Louekari 2011; Hoppu 2011.

<https://www.pori.fi/satakunnan-museo/nayttelyt/verkkonayttelyt/teollisuustyon-jalijilla/1870-1900-sahojen-kaupunki-21>

<http://wiki.narc.fi/portti/index.php/Uittoyhdistykset>

7. Kirkonseutu

Kokemäen kirkonseutu on luokiteltu valtakunnallisen tason arvokkaaksi rakennetuksi kulttuuriympäristöksi (RKY). Tuo arvokas alue jakautuu joen molemmille puolille. Siihen kuuluva Kokemäen kirkko ja kirkonkylä Tulkkila sijaitsee joen etelärannalla. Kirkonkylä on säilyttänyt pitkälti perinteisen, 1800-luvun loppupuolella ja 1900-luvun alkupuolella syntyneen, koulujen sekä kauppa- ja asuinrakennusten muodostaman kirkonkyläluonteen. Kokemäen 1786 valmistunut kivikirkko hautausmaineen, pitäjänmakasiineineen ja kivisine parihuoneineen on Tulkkilan kylän keskipiste. Kirkonmäen vieritse kulkevan, Kokemäenjoen suuntaisen Tulkkilantien ja kirkkomaata kiertävän Kirkkopolun varrella on pitkä rivi Kokemäen kirkonkylävaiheesta periytyviä puisia asuin- ja liikerakennuksia. Tulkkilan 1877 rakennettu kansakoulu on säilynyt osana kirkonkylän kulttuurihistoriaa.

Kokemäki toimi keskiajalla vanhan Satakunnan hallinnollisena keskuksena. Tarina kertoo, että Maakuntakäräjät pidettiin Kokemäen kirkon lähellä sijainneella käräjämällä ja maakunnan sinettiä säilytettiin läheisessä Ylistaron kylässä vielä 1400-luvulla.



Kuva 16. Kokemäen kirkkomaan. Valokuva: Lasse Lovén.

Kokemäen Vanhan kirkon eli Pyhän Marian kirkon korvasi Kokemäenjoen etelärannalle 1786 valmistunut kivikirkko, ns. Kustaa III:n kirkko. Länsitornillinen pitkäkirkko suunniteltiin Ruotsin intendenttikonttorissa. Kirkko laajennettiin ristikirkoksi 1886 lääninarkkitehti C.J. von Heidekenin laatimien piirustusten mukaan. Kirkko on näyttävä kivirakennus. Sen paikan ja rakennussuunnitelman hyväksyi kuningas Kustaa III. Hautausmaa perustettiin kirkon ympärille 1800-luvulla. Vähän myöhemmin sitä laajennettiin pariinkin otteeseen. Kivinen pitäjänmakasiini rakennettiin 1836 ja muutettiin maatalousmuseoksi 1936. Kivinen parihuone valmistui 1880-luvulla.



Kuva 17. Kirkon vieressä on v. 1836 rakennettu pitäjänmakasiini, joka nykyisin toimii maatalousmuseona. Valokuva: Kokemäki-Seuran valokuvakokoelma.

Yksi kuuluisimpia kokemäkeläisiä on valtioneuvos Emil Nestor Setälä (1864–1935). Hänen kielioppiaan ovat oppikoululaiset lukeneet 1960-luvulle asti. Setälä oli suomalais-ugrilaisen kielitieteen professori. Merkittävimmän päivätyönsä hän kuitenkin teki valtiollisessa politiikassa. Setälä oli itsenäisyysenaatin jäsen, kansanedustaja, opetusministeri ja ulkoministeri sekä suurlähettiläs.



Kuva 18.
Kuvanveistäjä Lauri Astalan vuonna 1998 tekemä muistomerkki E. N. Setälän muistomerkki "Kielioppi" sijaitsee Kokemäen keskustassa Koulupolun varrella. Setälä kirjoitti "Kielioppi"-kirjaansa Kouvatsan pappilassa.
Valokuva: Kaisa Kyläkoski,
<https://sukututkijanloppuvuosi.blogspot.com/>

Lisätietoa:

http://www.rky.fi/read/asp/r_kohde_det.aspx?KOHDE_ID=1487

<https://kokemaki.fi/kaupunki-ja-hallinto/kuntainfo/historia/>

<https://kokemaki.fi/matkailu/aktiviteetit/maisemat-ja-nahtavyudet/>

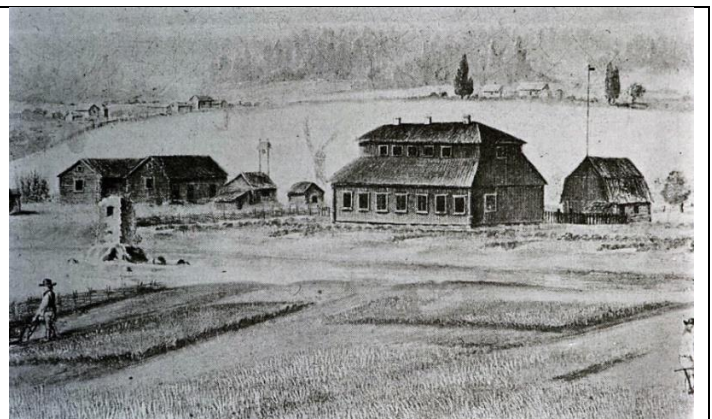
8. Kokemäenkartano

Kokemäen kuninkaankartanon alue on ollut asuttu jo esihistoriallisella ajalla. Keskiajalla siellä on sijainnut koko Satakunnan hallinnollinen keskus, johon ovat kuuluneet sekä Kokemäenkartano että Kokemäenjoen saarissa sijainneet Forsbyn eli Linnaluodon linnoitus ja Isoluodon Åborg. Kokemäen kuninkaankartano on koonnut vuosisatoja erämaan antimet ja kuninkaan verot laajoilta alueilta koko Ylä-Satakunnasta ja tarinoiden mukaan kaukaisiltakin erämailta. Kokemäenjoen kymmenistä tokeista on nostettu suunnattomat määrät lohta ja siikaa vietäväksi Turkuun ja Tukholmaan.

Nykyisin Kokemäenkartano on yksityinen maatila ja omistajan asuntopaikka. Voimme ihailia sitä vain maantieltä koivukujan päästä, jos maanomistajan kanssa ei sovita erillistä vierailua (Jaakko Ossa, puh. 0400 440139).



Kuva 21. Kokemäenkartanon historiallinen maisema joen molemmilla puolilla kuuluu Museoviraston luokituksessa valtakunnallisesti arvokkaisiin rakennettuihin kulttuuriympäristöihin (RKY). Kartta: © Maanmittauslaitos -Museovirasto, Kyppi.fi.



Kuva 22. Kokemäenkartano 1800-luvulla joen etelärannalla. Kartanoalueen rakennuskanta on 1900-luvulla uusiutunut täysin. Vanhan rakennuksen pienoismalli on Kokemäen Maatalousmuseolla. Piirustus: Yksityiskohta Weberin maalauksesta. Aalto-yliopiston arkisto, Arkkitehtuurin laitoksen opetusdiakokoelma, kaappi B. Teknillinen korkeakoulu.

Kokemäenkartano oli läänitettyä suurmiehille, mm. Turun piispoille. Myöhemmin se oli kuninkaankartanona ja ratsutilana. Kartanon rannan pienellä kallioluodolla oli vankihuoneena pidetty kivitorni eli ”kistu”, jonka rauniot purettiin 1834. Kokemäenjoen eteläpuolella sijaitsee nykyisin edeltäjiään pienimuotoisempi Kokemäenkartanon päärakennus 1880-luvulta. Kartanon aiemmista puolustusvarustuksista ei ole juurikaan säilynyt näkyviä rakenteita.

Kokemäenkartanon lähellä jokirannassa oli myös merkittävä varhaiskeskiaikainen kauppapaikka ja useita kyliä. Maankohoamisen seurauksena Kokemäenjoen kosket kohosivat jatkuvasti jyrkemmiksi ja joen soveltuvuus veneliikenteeseen heikkeni. Jokiväylään liittyvä kauppapaikka siirtyi ajan mukana jatkuvasti lähemmäksi Kokemäenjoen suuta Harjavallan, Nakkilan ja Ulvilan kauppapaikkojen kautta Poriin.

Lisätietoa: Jokipii 1973; Suvanto 1973; Suhonen 2002; Ossa 2019.

http://www.rky.fi/read/asp/r_kohde_det.aspx?KOHDE_ID=3992

<https://blogit.utu.fi/koekulttuuriperinto/satakunnan-ymparistokoulu/kokemaki/kokemaenkartano-ja-alajuoksun-suurtilat/>

9. Äijäpatsaat

Kokemäen pohjoisrantaa myötäilevä tie on vanhaa kulttuurimaisemaa, jossa voimme ihaila lukuisia komeita kivinavetoita. Satakuntalainen vakaa jämyyys näkyy jyhkeissä kartanomaisissa päärakennuksissa ja jokivarren valtavissa viljelykasvustoissa. Pohjoisrannan tiellä on seitsemän ihmetystä herättävää metallista ITE-veistosta, joista viisi on Harjavallan ja kaksi (Juvela ja Toikka) Kokemäen puolella.



Kuva 19. Juvela 50 v.
Valokuva: Lasse Lovén.



Kuva 20. Erkki Toikka 60 v.
Valokuva: Lasse Lovén.

Kulttuurimaisemaa koristaa täällä kylän äijien ITE-taide (ITE=Itse Tehty Elämä). Patsaat ovat naturellia naivismia, tunteella ja taidolla kierrätysmateriaalista tehtyjä. Patsaiden perusviesti on ystävällinen miehekäs keljuilu eli viihdevinoilu, jota harrastetaan näilläkin seuduilla tutussa kaveriporukassa. Kavereitaan kuvaavien teosten suunnitteluun ovat osallistuneet Ilkka Tupi, Erkki ja Erno Toikka, Timo Ruippo, Olli Juvela. Tekemiseen ovat osallistuneet myös Heikki Kurru ja Erkki Kangas.

Patsaiden tarkoituksena on ollut juhlistaa kylän jonkun merkkihenkilön suurta juhlapäivää, kuten 60- vuotissyntymäpäivää. Tekijät ovat antaneet teoksilleen erikoisia nimiä. Niihin liittyy monesti inhimillinen tarina, joista tässä yksi esimerkki:

”Juvela on, jos mahdollista porukan ehdottomasti äänekkäin. Hän ei tarvitse puhelinta, kun naapurille on asiaa. Satakunnassa äänekkäin on aina pomo. Kun Juvelan Terhi-vaimon auton kyydissä on joku karvainen otus, äijät arvuuttelevat, onko se Juvela vai Nöffi (kasvamisen yläkuolokohdan saavuttanut karvainen newfoundlandi). Yhdessä tuumataan sen olevan Nöffi, koska se on kammattu.”

Lisätietoa:

http://www.maaseutumedia.fi/aijapatsaat-x-6-in-kokemaki/?fbclid=IwAR1D0Cvax0RPG3ED4PgtUdBuzsFmxmgkeM_rJi4NPxABLILRBgeTyqGIDM

10. Orjapaasi

Kokemäenjoen pohjoispuolella Villiön-Vuolteen-alue muodostaa laajan peltomaiseman. Sen laidalla yli 30 m korkeammalla kohoaa pitkänomainen Orjapaaden kalliomuodostelma. Alue on osa Museoviraston määrittämää Kokemäenkartanon valtakunnallisesti arvokasta rakennettua kulttuurimaisemaa (RKY). Asiakirjoissa nimi Orjapaasi esiintyy ensimmäistä kertaa 1700-luvun lopulla. Nimen alkuperä on tuntematon.

Orjapaaden laelta (65 m mpy.) avautuu komea satakuntalainen peltomaisema, jota Kokemäenjoki halkoo kallion molemmilla puolilla. Kallion laidassa, pitkän peltoja halkovan koivukujanteen päässä, sijaitsevat Väylän, Mäki-Hyörän ja Simulan maatilojen komeat asuin- ja talousrakennukset. Kallion reunaa seuraavan kylätien varrella ja kallion rinteessä on tiheänä ryppäänä entisiä maattoman väen ja mäkitupalaisten asumuksia. Kasvillisuudeltaan Orjapaasi on maakunnallisesti arvokas kallioketo. Sen lajistoon kuuluvat uhanalaiset kesämaksaruoho ja jalkasara.



Kuva 23.

Orjapaaden laelta on upea maisema Kokemäenjoen laaksoon. Lakialueen kalliotasanne on toiminut aiemmin helavalkeiden polttopaikkana. Litorinameren ranta oli Orjapaadenkallion alla olevan tien kohdalla (noin 37,5 m mpy.) noin 5200 vuotta sitten. Kallion keskellä kulkee gneissimäisen harmaajuovaisen kallion ja sitä vanhemman punertavan graniittisen tonaliitin rajapinta.

Valokuva: Kokemäki-Seuran valokuvakokoelma.

Orjapaadenkallion alue oli asuttu jo esihistoriallisella ajalla. Siitä on kallion reunalla muistona uhrilähde sekä kallion laella pronssikautisen hautaröykkiön pohjakivet. Tarinoiden mukaan uhrilähteen vedellä on parantavia voimia. Lähteeseen on uhrattu kolikoita sekä muita arvoesineitä. Aikoinaan kallion korkeimmalla kohdalla oli kauaksi näkyvä maamerkki, kivistä kasattu hautaröykkiö eli hiidenkiuas. Tänä päivänä siitä on jäljellä vain pohjarakenteet, halkaisijaltaan 19 metriä leveä matala kiveys. Röykkiön pohjakiveyksen kaivauksissa löydettiin osia kahdesta sisäkkäisestä kivikehästä, paasiarkku hautauksineen sekä neljä polttohautausta. Röykkiötä on käytetty hautaamiseen satoja vuosia aikavälillä 1500 eaa. - 400 jaa.

Orjapaaden kalliot on yksi Satakunnan kansantarinoiden hiisien kotipaikoista. Kokemäellä hiisiä kutsuttiin nimellä jättiläinen tai Tursas. Tarinan mukaan Tursas esteli aikoinaan paikkakunnan kivikirkon rakentamista kiviä heittelemällä. Tursas yritti nostaa tulvan heittämällä kiviä Pahringinkoskeen. Heitto jäi lyhyeksi ja koski pysyi avoinna eikä tulvaa tullut. Kiviä jäi rannoille muistoksi Tursaaseen toimista.

Lisätietoa: Salmo 1952; Salminen 2007; Salo 2015.

https://www.kyppi.fi/palveluikkuna/raportti/read/asp/hae_liite.aspx?id=102646&ttyppi=pdf&kansio_id=271

<https://digi.kansalliskirjasto.fi/sanomalehti/binding/432025?page=2>

<https://fi.wikipedia.org/wiki/Orjapaasi>

11. Villiönsuvanto

Villiönsuvannon muinaisjäännekohte löytyi syksyllä 2019. Laajemmat muinaismuistolain mukaiset arkeologiset tutkimukset tulivat ajankohtaisiksi alueen kaavoitus- ja rakennussuunnitelmien myötä. Löydöt antavat uutta tietoa rautakauden ajan rakennustekniikasta. Villiönsuvannon asuinpaikan tutkimuksista on mahdollista saada uutta tietoa rautakauden elämästä Satakunnassa liki tuhannen vuoden ajalta.



Kuva 24. Villiönsuvannon alueen tutkimukset ovat valmistumassa. Niiden pohjalta ratkeaa, voidaanko alue ottaa uudelleen rakentamisen käyttöön. Alueelle on jo hyväksytty asemakaava ja sinne on vedetty osittain kunnallistekniikkaa. Valokuva: Paavo Valtanen.

Lokakuussa 2019 jokirannan läheisellä peltoalueella tehtiin kaikkiaan 0,26 hehtaarin laajuiset arkeologiset kaivaukset. Keväällä 2020 kaivauksia laajennettiin. Talteen saatiin rautakaudelle ajoittuvaa keramiikkaa ja yksi kaareva rautainen sirppi. Löydettiin kymmenisen tulisijaa eli maahan kaivettua liesikuoppaa. Liesien maakerroksista löydettiin suurikokoisia kotieläinten palaneita luita ja kymmeniä hiiltyneitä viljan jyviä, joista pääosa on ohraa. Ne ajoitettiin varhaiselle rautakaudelle eli noin 400–200 v. eaa.



Kuva 25. Villiönsuvannon arkeologisessa tutkimuksessa löytyi merkkejä kuudesta rakennuksesta, mm. rakennusten pohjia. Rakennukset voi hahmottaa niiden rakenteissa käytettyjen puupaalujen maahan jättäminä jälkinä. Paalut ovat pitäneet pystyssä rakennuksen seiniä ja kattoa. Paalutalot on ajoitettu tutkimuksissa noin vuoteen 500 jaa. Valokuva: Mikko Eskola - Kokemäen kaupunki.

Lisätietoa: Salmo 1952.

<https://yle.fi/uutiset/3-11059868> (Mika Viljanen 9.11.2019)

<https://yle.fi/uutiset/3-11361321> (Mika Viljanen 20.5.2020)

<https://www.ts.fi/uutiset/paikalliset/4738296/Villionsuvannon+asuinalue+kelpasi+jo+rautakaudella+kokemake+laisille>

<https://kalmistopiiri.fi/2020/05/20/kokemaen-villionsuvannon-rautakautinen-paalurakennus-ajoittuu-kansainvaellusajalle-n-500-jaa/>

12. Pyhäncorvan kosken maisema

Yli-Vuolteen kartano on Kokemäen vanhoja kantatiloja, jonka historia periytyy ainakin 1400-luvulta asti. Kartanon omistajat tunnetaan 1460-luvulta. Silloin sen omisti Satakunnan tuomari Filippus Tuomaanpoika. Se on kuulunut monelle aatelissuvulle mm. von Knorringeille, jotka isännöivät myös Kokemäenkartanoa. Jaakkolan suvulla se on ollut vuodesta 1889. Kartano on yksityinen alue, jota voimme ihailia vain maantien reunasta ja Pyhäncorvan kosken sillalta.



Kuva 26. Yli-Vuolteen kartano sijoittuu komealle paikalle Pyhäncorvan ja Vuolteen koskien partaalle. Kartanon edessä on pienen saaren ja rannan välissä kapea entinen koskipaikka nimeltä Myllyjuopa. Paikalla toimi ennen Harjavallan voimalaitoksen padon rakentamista kartanon mylly. Valokuva: Lasse Lovén.

Kartanon nykyinen klassisistinen päärakennus valmistui 1928 arkkitehti A. Tolletin suunnittelemana. Samoilta ajoilta on koristeellinen luhtirakennus ja tien varressa sijaitseva kivinen kuivaamo. Harmaakivinen navetta on vuodelta 1909. Pihaan johtaa koivukuja ja talouskeskuksen länsipuolella aukeaa rantaan laskeutuva viljelysmaisema.

Vuolteen tilan mailla on myös rautakauden keskivaiheen polttokalmisto. Se sijaitsee Kokemäen uuden sillan vasemmalla puolella joen pohjoisrannalla jokeen viettävällä rinteellä. Kalmisto löydettiin vuonna 1927 rakennuksen perustuksia kaivettaessa. Nokista kalmistomaata todettiin 30 cm paksuudelta. Löytöjä saatiin kahdesta eri paikasta. Ajallisesti löydöt sijoittuvat kansainvaellusajalta (noin 400 jaa.) viikinkiaikaan (noin 1050 jaa.).

Pyhäncorvan Uhrikuuset. Pyhäncorvan kosken etelärannalla kaupungin Uimarannan alueella oli muinainen pyhä lehto, jossa on satoja vuosia kasvanut komeita kuusia. Tarinan mukaan Orjapaaden hiisijätti oli ne istuttanut. Puita kutsuttiin Uhrikuusiksi vielä 1800-luvulla. Kuuset, joista vielä on kaksi puuvanhusta jäljellä, on vuonna 1976 rauhoitettu luonnonsuojelulain nojalla. Tarinan mukaan Kokemäen väkeä on kastettu Uhrikuusten juurella kristinuskon tullessa alueelle noin 800 vuotta sitten. Perimätiedon mukaan kuusien kaatamista seuraa suuri onnettomuus, ehkä jopa maailmanloppu.

Lisätietoa:

<https://blogit.utu.fi/koekulttuuriperinto/satakunnan-ymparistokoulu/kokemaki/kokemaenkartano-ja-alajuoksun-suurtilat/>

<https://digi.kansalliskirjasto.fi/sanomalehti/binding/432025?page=2>

https://fi.wikipedia.org/wiki/Vuolteen_kartano

13. Vanhan sillan alue

Kokemäen kulttuurinen keskusta rakentuu Vanhan kaarisillan yhteyteen sillan molempiin päihin. Museovirasto on määrittänyt alueen valtakunnallisesti arvokkaaksi rakennetuksi kulttuurimaisemaksi (RKY). Joen eteläpuolella on Tulkkilan kirkonmäki, jossa on jämerä kivikirkko Kustaan III:n ajalta. Joen pohjoispuolella on Vanhan kirkon alue hautausmaineen, Pappila ja kaunis rantapuisto muistomerkkeineen.



Kuva 27. Tulkkilan kaunis kaarisilta vuodelta 1918. Valokuva: Lasse Lovén.

Kokemäen museosilta. Kokemäen vanha puinen silta tuhottiin kansalaissodassa alkuvuodesta 1918. Tuhoutuneen Tulkkilan sillan tilalle suunniteltiin ja rakennettiin vielä samana vuonna uusi silta, joka valmistui reilussa sadassa päivässä. Silta on Suomen ensimmäisiä teräsbetonisia siltoja. Uusi silta rakennettiin paikalla aikaisemmin olleen sillan kivisten maatukien ja virtapilarien varaan. Kaarisillan suurin aukko on 25 metriä, ja hyötyleveyttä sillä on 5 metriä. Kokonaispituus on liki 91 metriä.

Vuonna 1982 Tulkkilan silta julistettiin museosillaksi. Silta on Kokemäen tunnetuimpia nähtävyyksiä. Vuoteen 2013 asti silta oli myös ajoneuvoliikenteen käytössä, mutta nykyään se palvelee vain kevyen liikenteen kulkijoita.

Pyhän Marian kirkko. Joen pohjoispuolella olleella saarella, nykyisellä Penttilänniemellä, on ollut useita kirkkoja. Varhaisin paikalla sijainnut kirkko lienee sijainnut täällä pian kristinuskon tulon jälkeen, todennäköisesti jo 1200-luvun puolivälissä. Ensimmäinen tunnettu kirkko oli 1550-luvulla valmistunut Pyhän Marian kirkko. Se oli rakennettu puusta. Hirsinen kirkko liittyi tiiviisti kivistä rakennettuun sakaristoon. Pyhän Marian kirkko oli Karkun Pyhän Marian kirkon ohella Satakunnan keskuskirkko. Sitä pidetään yhtenä Satakunnan vanhimmista kirkoista.

Mariankirkko paloi kesällä 1640. Sen tilalle rakennettiin 1642 uusi. Tämä kirkkorakennus rapistui ajan myötä ja kävi ahtaaksi. Se purettiin vuonna 1845. Uusi kivinen kirkko rakennettiin 1770-luvulla joen eteläpuolelle Tulkkilaan.



Kuva 28.

Kokemäenjoen pohjoisrannalla, museosillan pohjoispäässä olevalla mäellä on pieni kivinen sakaristorakennus. Sen ympärillä on vanha, edelleen käytössä oleva hautausmaa. Aikanaan mäki oli Kokemäenjoen saari.

Valokuva: Lasse Lovén.

Sakaristo. Kirkkomaan kivinen sakaristo on uhmannut aikaa jo yli 450 vuotta. Sakariston pohjoispäädyn tiilisessä yläosassa on kolme pyörökaarista koristekomeroa ja niiden alla kulmatiilinauha. Sisätila on holvattu yksinkertaisella tähtiholvilla. Sakariston länsiseinään kiinni on 1800-luvun alussa muurattu harmaakivinen Tulkkilan Kilkun virkatalolle kuulunut hautakappeli. Lisäksi sakariston lähellä on kaksi muuta hautakappelia 1800-luvulta. Paikan muinaisuutta kuvaa kirkkotarhan läheisyydestä löytynyt pronssi- ja rautakauden esineistö.

Rantapuisto ja patsaat. Kokemäenjoen rantapuistoa joen pohjoisrannalla pidetään yhtenä Kokemäen kauneimmista paikoista. Puistossa on kauniit näkymät vanhan ja uuden sillan suuntaan. Puistoon on betonista rakennettu jämerä Koskenperkaajien muistomerkki. Sen on suunnitellut mitalien, juhlarahojen ja hautamonumenttien suunnittelija Heikki Häiväoja 1974. Vuodesta 2002 käytössä olleissa suomalaisissa eurokolikoissa 1, 2, 5, 10, 20 ja 50 sentin kolikoiden takapuolella oleva kuva Suomen vaakunaleijonasta perustuu Häiväojan suunnittelemaan malliin.

Rantapuiston länsipäässä matalalla rantakummulla yksityisen asuintalon nurkalla on **Käräjäkiviksi** kutsuttu kiviymyrä. Tarinoiden mukaan tällä paikalla on käyty aikoinaan kirkollisia ja maallisia käräjiä. Arkeologisen tutkimuksen perusteella paikalla on ollut polttohautauspaikka, josta on löydetty mm. kaunis pronssinen joutsenneula (katso kuvat 2 ja 3). Käräjäkivien ympyrä on yksityistä tonttimaata, joten sitä voimme ihaila vain tien reunalta.

Lisätietoa: Salmo 1952.

<https://www.kyppi.fi/to.aspx?id=112.1000007050>

http://www.rky.fi/read/asp/r_kohde_det.aspx?KOHDE_ID=1487

<https://kokemaki.fi/visit-kokemaki/nae-ja-koe/maisemat-ja-nahtavyidet/kokemaen-museosilta/>

https://fi.wikipedia.org/wiki/Tulkkilan_silta

https://fi.wikipedia.org/wiki/Heikki_H%C3%A4iv%C3%A4oja

14. Ulkomuseo

Kokemäen ulkomuseo sijaitsee runsaan kilometrin päässä Kokemäen kaupungin keskustasta Kouvatsalle johtavan yhdystie 2470:n varrella. Ulkomuseoalueella on 15 kansanomaista rakennusta, jotka on siirretty alueelle vuosina 1962–64. Merkittävin rakennus on 1790-luvulla rakennettu Yli-Pälpälän talo. Se on kokemäkeläisen talonpoikaistalon päärakennus, joka on sisustettu 1800-luvun tyyliin. Rakennukseen kuuluu pirtti, pakari, pitkä porstua ja kaksi kamaria.



Kuva 29. Kokemäen kotiseutumuseo on kauniilla mäellä. (Os. Kouvatsantie 161, puh. 040 488 6172)
Valokuva: Lasse Lovén.

Alueella on myös satakuntalaisia aittoja, savusauna sekä sepän paja ja juhlatilaksi rakennettu talo. Erikoisuutena on lisäksi vanha miilunpolttajan taukotupa eli ”kolipirtti” ja ruotsalaistyylinen aitta, joka on rakennettu Kravin kanavan kaivutöiden aikana 1800-luvun alussa. Aitan rakentajat olivat suomalaista sotaväkeä, mutta ruotsalaisen työnjohdon ohjeiden mukaan tehty aitta on satakuntalaisesta tyylistä poikkeava, ruotsalaismallinen rakennus.

Museoon on ilmainen sisäänpääsy. Ulkomuseon opastuspiste on pihaan nousevan tonttitien alussa.

Lisätietoa:

<https://www.museoraitti.fi/museot/kokemaen-maatalousmuseo-ja-ulkomuseo/>

https://fi.wikipedia.org/wiki/Kokem%C3%A4en_ulkomuseo

15. Kolsi

Kolsin voimalaitos ympäristöineen kuuluu Museoviraston inventoimiin Valtakunnallisesti merkittäviin rakennettuihin kulttuuriympäristöihin (RKY). Voimalaitos valmistui Kokemäen Pahrinkoskeen vuonna 1945. Sen putouskorkeus on 12,3 metriä ja keskivirtaama noin 230 m³/s. Voimalaitoksen juoksutus on vaihdellut välillä 50–400 m³/s. Kokonaan juoksutusta on viime vuosina katkaistu harvoin. Vuosien väliset erot juoksutuksessa ovat olleet suuria. Tyypillistä juoksutukselle on ollut loppukevään virtaamahuippu ja kesäkuukausien pienet juoksutukset. Voimalaitoksen alapuolisen alueen vedenkorkeuden vaihtelut vuorokauden aikana ovat olleet noin yhden metrin luokkaa, suurimmillaan 1,3 metriä. Viikoittainen vaihtelu on ollut suurimmillaan yli kaksi metriä.

Voimalaitoksen vaikutukset ympäristöön olivat suuret. Veden patoamisesta johtuen jäi 202 hehtaaria maata veden alle tai veden säännöstelyn kohteeksi. Vedenkorkeus olisi vaikuttanut laajemminkin, mutta se onnistuttiin rajaamaan mainitulle alalle rakentamalla vallit patoaltaan matalimmille osille. Rantavalleja on yhteensä 7 km.



Kuva 30.

Kolsin ja Harjavallan voimalaitosten välinen etäisyys on 14 km ja putouskorkeutta tällä välillä on vain vajaa yksi metri. Kokemäen keskustan kohdalla joki virtaa kapeassa, kallioisessa ja syvässä uomassa. Kolsin voimala tuottaa vuodessa sähköä 173 GWh (gigawattituntia). Voimalan vuodessa tuottama sähkö riittäisi 17300 asunnolle tai omakotitalolle, jos niiden keskekulutus on 10000 kWh/v. Valokuva: Lasse Lovén.

Ripauksen uudenlaista teollistuvan maailmanmenon toimeliaisuutta kokivat jokivarren asukkaat sata vuotta aiemmin 1850-luvun puolivälissä, kun ruukinpatruuna Gustaf Adolf Tigerstedt ja sihteeri Gustaf Hobin vuokrasivat Kokemäen Kolsinkosken rakentaakseen sinne suuren vesisahan. Hanke kehkeytyi aivan vesisahojen kauden lopulla. Sahoilla oli tuolloin kiintiöt ja perustajat pyysivät senaatilta oikeutta sahata 30 000 tukkia vuodessa, jolloin saha olisi käynnissä koko vuoden. Päätös oli 8 000 tukkia. Se romutti olennaisen osan Tigerstedtin suunnitelmasta, mutta sahan hän kuitenkin rakennutti 1856. Siitä tuli suurenpuoleinen vesisaha, mutta ei mikään valtava laitos. Se kuitenkin riitti siihen, että uusi toiminta ja aikakausi tuli Kokemäenjoelle. Alkoi tukin uitto ja lankkujen ja lautojen kuljetus vesitse Poriin. Uitto päättyi lopulta vasta 1967.

Lisätietoa:

<https://gierslaurilasukuseura.yhdistysavain.fi/juhlaesitelma-kokemaella-2006/>

<https://www.kokemaenjoki.fi/kokemaenjoki/voimalaitokset-ja-saannostely/kolsin-voimalaitos>

16. Kakkulaisten Lääkäriin tila

Kokemäen Kakkulaisissa Lääkäriin tilalla kuvattiin Klaus Härön elokuva Postia pappi Jaakobille. Palkittu elokuva on jäänyt monelle mieleen ja ihmiset tulevat vielä yli kymmenen vuotta elokuvan ilmestymisen jälkeen paikan päälle kokemaan sen vahvaa tunnelmaa.

Pihapiiristä löytyy kauniisti ajan patinoima päärakennus (1850-luvulta), väentupa ja saunarakennus lammen rannalla. Joen patorvalli reunustaa lampea sen toisella puolella.



Kuva 31. Päärakennuksessa toimiva kesäkahvila ilahduttaa hyvällä tunnelmallaan ja ystävällisellä palvelullaan. Ennen poikkeamista kannattaa varmistaa aukio-oloajat ([\(12\) Kesäkahvila Kaneli | Facebook](#)). Valokuva: Marjaana Vainio-Mattila..

Tilan ja pihapiirin historiaan liittyy Tigerstedin suku. Ruukinpatruuna Gustaf Tigerstedt vaikutti näissä maisemissa, joissa nykyisen tyynen lammen pinnan ja joen padon korvasi pauhaava Pahringin koski. Vuonna 1856 hän perusti sahan Kolsinkoskeen ja osittain sen myötä tukkien uittaminen Kokemäen jokea pitkin jatkui aina 1960-luvulle saakka. Alkuperäinen Tigerstedin rakennuttama huvilarakennus on palanut 1800-luvun loppupuolella ja sen paikalle on silloin siirretty pihapiirissä toisaalla ollut rakennus ajan tavan mukaisesti.

Kiinteistöt ovat yksityisen omistamia, joten niitä voimme ihaila maantieltä. Heinäkuussa päärakennuksessa toimii kesäkahvila Kaneli, jossa tarjolla vastaleivottua pullaa. Kahvittelijat ovat tervetulleita ja samalla pääsee lähemmin tutustumaan talon historiaan. Talossa perinteet pidetään kunnialla – siellä saattaa päästä todistamaan omistajien pienimuotoista perinnerakentamista, ja kansallispukujen tuulettaminen on joka kesäinen kiva tilaisuus.

Lisätietoa: Salminen 2007 osa I, s. 335 ja osa II, sivut 73–74.

<https://ymparistonyt.fi/korjausneuvontapaiva-laakar-in-tilalla-kokemaella-la-12-9/>

<https://thefreakyangel.com/2015/07/pappi-jaakobin-talossa-a-k-a-kesakahvila-kaneli/>

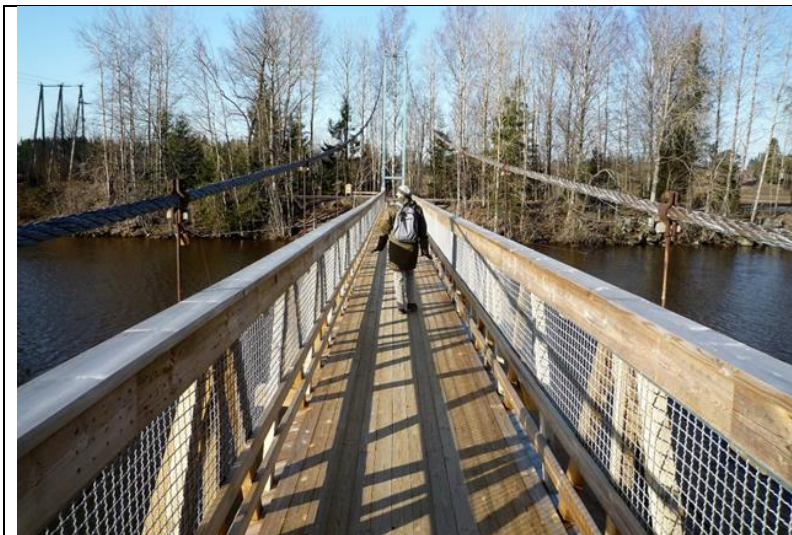
https://fi.wikipedia.org/wiki/Postia_pappi_Jaakobille

17. Säpilän riippusilta

Joki on aina ollut hankala ylitettävä. Kiinteitä siltoja on harvassa. Kevyen liikenteen riippusiltakin parempi kuin ei mitään siltaa. Kokemäen väliaikaisista ylimenovälineistä tärkein oli kuitenkin Säpilän fluta. Siinä Säpilän puoleinen pää oli kiinteä, mutta toinen pää voitiin tukkien uiton yhteydessä irrottaa ja laskea joen alajuoksun suuntaan. Säpilän flutan lopullinen kuolinisku tuli keväällä 1936, kun jäät veivät flutan aina Tulkkilaan asti. Kahtia katkennutta flutaa ei enää korjattu, vaan se korvattiin lautalla, joka oli toiminnassa 1950-luvulle.

Kokemäenjoen ylittävä Säpilän Riippusilta on historiallisesti merkittävä kulkuväylä, joka on rakennettu vuonna 1950. Säpilän riippusilta rakennettiin, kun 1940-luvulla syntyi paljon lapsia ja heille piti järjestää koulunkäyntimahdollisuus. Säpilässä oli Raition koulu, mutta lasten oli sinne joen vastarannalta hankala päästä. Tehtiin laskelmat ja todettiin, että sillan rakentaminen tuli halvemmaksi kuin koulun rakentaminen joen vastakkaiselle puolelle.

Riippusilta suljettiin heikkokuntoisena 1.1.2017 ja asetettiin käyttökieltoon. Raition Kyläyhdistys ry järjestäytyi toukokuussa 2018, vuokrasi sillan kyläyhdistykselle ja kunnosti sillan talkootyönä. Täysin kunnostettu silta avattiin vappuna 1.5.2019.



Kuva 32.

Säpilän riippusillan kunnostushankkeen rahoitus koostui noin 150 henkilön talkootyöstä, yhdistyksen varainhankinnasta ja Kokemäen kaupungilta sekä Karhuseudulta saaduista Leader-avustuksista. Noin 50 erilaista yhteisöä ja tukijaa osallistui hankkeeseen.

Valokuva: Lasse Lovén.

Satakunnan kulttuuriympäristöryhmä palkitsi sillan kunnostuksen Kulttuuriympäristöteko-palkinnolla, joka luovutettiin 18.9.2020 Raition kyläyhdistykselle. Silta on tärkeä osa Kokemäen kulttuurimaisemaa. Raition kyläyhdistyksen toiminta on hieno esimerkki yhteisöllisyyden ja talkootyön merkityksestä kulttuuriympäristön hoidossa. Silta on merkittävä sekä maisemallisesti että virkistys- ja ulkoilun kannalta. Suosittu riippusillan pyöräilylenkki kulkee Risteen ja Kynsikankaan harjun kautta.

Satakunnan kulttuuriympäristöteko -palkinnon tarkoituksena on rohkaista ja innostaa alueen kuntia, yhteisöjä ja yksityisiä kansalaisia vaalimaan omaa kulttuuriympäristöään. Olennaista on, että teko voi toimia mallina ja esimerkkinä muille.

Lisätietoa: Hoppu 2011.

<https://ymparistonyt.fi/raitio-kylayhdistys-sai-kiitosta-sapilan-riippusillan-kunnostamisesta-kokemaella/>
<https://kokemaki.fi/visit-kokemaki/nae-ja-koe/maisemat-ja--nahtavyudet/sapilan-riippusilta/>

18. Jalonojan entinen koulu

Jalonojan koulu oli yli 100 vuotta toiminut kyläkoulu Kauvatsalla. Sen toiminta käynnistyi 1902. Koulu suljettiin 2009. Koulussa oli erikseen 1–2-luokka ja 3–6-luokka. Jalonojan koulun oppilasmäärä laski viimeisinä vuosina voimakkaasti ja koulu lakkautettiin.

Jalonojan koululla järjestettiin aikoinaan monia tärkeitä tapahtumia ja kokouksia. Siellä käytiin 1960-luvulla tiukkoja neuvotteluja, jotka liittyivät Puurijärven kuivatushankkeeseen. Kuivatus kaatui Kokemäen Kolsin voimalan tarpeisiin. Voimala nosti vettä niin korkealle, että Puurijärvi olisi pitänyt pitää kuivana padon ja pumppujen avulla siten kuin Raijalanjärvellä ja Sastamalassa Liekojärven rantamalla tehdään. Tämän seurauksena hankkeesta ei olisi tullut kannattavaa.

Toinen yhtä tiukka kokous pidettiin kesällä 1970, kun alueen maanomistajille esiteltiin Puurijärven-Isosuon kansallispuiston yleissuunnitelmaa ja sen perusteena olleita tutkimuksia. Ne oli tehty Helsingin yliopiston Satakuntalaisen osakunnan maakuntatutkimusprojektina edellisenä kesänä. Noin 150 maanomistajaa oli haastateltu ja alueen linnusto ja kasvillisuus kartoitettu. Luontokuvaaja Urpo Häyrynen esitteli tilaisuudessa upeita kuviaan järveltä ja soilta. Perinpohjaisen keskustelun jälkeen voitiin todeta, että enemmistö alueen maanomistajista ja myös paikalla olleista puolsi kansallispuiston perustamishanketta.

Koulukiinteistön uudempi osa on kyläyhdistyksen hallinnassa ja vanha koulu on vapaa-ajan-asuntona. Entisen koulun tiloissa on nykyisin monenlaista toimintaa, mm. Kauvatsan kesäkahvila ja moottoripyörien ja vanhojen autojen entisöintiä ja korjaustoimintaa harrastuspohjalla. Jalonojan entisen koulun osoite: Yttiläntie 735, 32910 Kauvatsa.



Kuva 34.

Jalonojan entisellä koululla voi kulkija tavata vanhojen autojen ja mopediin kunnostamiseen erikoistuneita ammattilaisia ja harrastajia.

Valokuva: Lasse Lovén.

Lisätietoa: Lovén 1971.

<http://www.jyrkisalminen.fi/entisointi.htm>

https://www.google.com/search?q=Jalonojan+koulu&rlz=1C1GCEA_enFI816FI819&ogq=Jalonojan+koulu&aqs=crome..69i57j69i60j69i61.7903j0j15&sourceid=chrome&ie=UTF-8

https://fi.wikipedia.org/wiki/Jalonojan_koulu

19. Kansallispuiston portti

Puurijärven ja Isonsuon kansallispuisto on perustettu vuonna 1993. Puiston pinta-ala noin 27 km². Metsähallituksen luontopalvelut vastaa alueen retkeilyreittien ja rakenteiden huollosta.

Lintutornit ja reitit. Kansallispuistoon on rakennettu 4 lintutornia. Kärjenkallion portin takana on noin 800 m polku, joka vie 18 metriä korkealle lintutornille. Se on yksi Pohjoismaiden korkeimmista. Puurijärven eteläpäässä on kansallispuiston Mutilahden portti, josta pääsee sekä järven äärelle että Isonsuon pitkospolulle. Mutilahden pysäköintialueelta alkaa Isonsuon 2 km pituinen luontopolku, joka kertoo suon elämästä. Luontopolun varrella on 4 m korkea torni. Samalta pysäköintialueelta pääsee myös Puurijärven eteläpäässä järven pohjapadon tuntumassa olevalle lintutornille (korkeus 6 m). Kansallispuiston pohjoisosan Ahvenuksen pysäköintialueelta pääsee polkua myöten (500 m) lintutornille, jonka korkeus on 6 m. Kaikkien polkujen läheisyydessä on pysäköintipaikat, joissa on piknik-varusteet. Pysäköintipaikkojen yhteydessä on myös alueen kartat ja opastustaulut.



Kuva 35. Kärjenkallion lintutornista on upea näkymä yli koko Puurijärven. Valokuva: Lasse Lovén.

Kansallispuiston luonto. Puurijärven ja Isonsuon kansallispuisto on hieno yhdistelmä hyvin erikoisia luontotyyppejä. Puurijärvi on kansainvälisesti arvokas ja tunnettu erittäin rehevä lintujärvi. Suoluontoa edustavat äärimmäisen karut ja lähes täysin luonnontilaiset viisi kermikeidassuota: Aron-, Iso-, Kiettareen-, Korkea- ja Ronkansuo. Kansallispuiston läpi virtaa Kokemaenjoki ja Kouvatsanjoki. Puurijärvellä pesii noin 35 lintulajia. Puistossa tavattavia lintulajeja ovat muun muassa kaulushaikara, kurki, laulujoutsen, luhtahuitti, mustatiira ja ruskosuohaukka. Kansallispuistossa on myös monipuolinen hyönteislajisto. Siellä on tavattu 38 perhoslajia ja 24 sudenkorentolajia. Puurijärven vesitaloutta on kunnostettu 2006–2012 tehdyssä EU LIFE-hankkeessa.

Lisätietoa: Metsähallitus 2009.

<https://www.luontoon.fi/puurijarvi-isosuo>

<https://julkaisut.metsa.fi/assets/pdf/lp/Esitteet/puurijarvifin.pdf>

https://www.ymparisto.fi/fi-FI/KokemaenjokiLIFE_2006_2012

https://fi.wikipedia.org/wiki/Puurijärven_ja_Isonsuon_kansallispuisto

Kirjallisuus ja verkkojulkaisut

- Heino, M., Häyrynen, M., Kemppi-Vienola, V., ja Kunnas-Holmström, K. (toim.) 2020. JOEN TAJU. essee- ja artikkelikokoelma. Turun yliopiston KOKKELI-tutkimushanke 2017–2019 ja Porin taidemuseon JOKI-näyttely 7.6.2019–11.8.2019, Porin taidemuseon tutkimuksia 2020:9, Porin taidemuseon julkaisuja 2020:160, Kulttuurituotannon ja maisemantutkimuksen julkaisuja 2020:57. 202 sivua. Verkkojulkaisu: http://www.poriartmuseum.fi/epub/JOEN_TAJU-e.pdf
- Hoppu, T. 2011. Joki ja sen väki II, Kokemäen historia 1870–2010. Kokemäen kaupunki ja seurakunta. sivut 208, 230 ja 312.
- Jonsson, L. 1996. Euroopan linnut, Eurooppa, Pohjois-Afrikka ja Lähi-Itä. Kustannusosakeyhtiö Tammi, Helsinki.
- Jokipii, M. 1973. Kokemäenkartano satakuntalaisten rakennettavana. Suomen museo 1973.
- Kyläkoski, K. 2009. Kamariherra, Herrassöörinki ja Kokemäenkartanon torpparit. Books on Demand GmbH. Helsinki, Suomi. 181 s.
- Louekari, S. 2011. Kokemäenjokilaakson muuttuvat toiminnot ja maisema. Teoksessa: Kokemäenjoen aalloilla ja rannoilla, Satakuntaliitto, Sarja A:304.
- Louekari, S. 2013. Hyödyn politiikka - Kokemäenjokilaakson ympäristöhistoriaa 1720–1850. Turun yliopiston julkaisuja C: 365. Painosalama Oy, Turku. 314 sivua. Verkkojulkaisu: https://www.utupub.fi/bitstream/handle/10024/91666/AnnalesLOUEKARI_C365.pdf;jsessionid=F58F55B61DCF9EFC7B4EAF0A6AFAAB00?sequence=2
- Lovén, L. 1971. Puurijärvi-Isosuon kansallispuiston yleissuunnitelma. Sarja KA -Luonnonsuojelu. Satakunnan Seutukaavaliitto. 35 s + 2 liitettä.
- Mellanoura, J. 2020. Merikarhun kalapaikat. Kohdeopas. Verkkojulkaisu: https://www.selkamerenystavat.fi/joomla/images/Datat/MerikarhunKierros/Merikarhun_kalapaikat_versio_1732021.pdf
- Metsähallitus. 2009. Puurijärven ja Isonsuon kansallispuiston sekä Natura -2000 alueiden hoito- ja käyttösuunnitelma. Metsähallituksen luonnonsuojelujulkaisuja. Sarja C 56. 77 sivua. Verkkojulkaisu: <http://julkaisut.metsa.fi/assets/pdf/lp/Js/puurijarvi-js.pdf>
- Myllykylä, T. 1999. Suomen kulttuurihistoriallisesti arvokkaat sähköä tuottavat vesivoimalaitokset inventointi. Museovirasto, Fortum Oyj (IVO Oy),
- Ossa, J. 2019. Kokemäenkartano elää ajassaan. Kokemäen Kotiseutulehti 2018–2019. Lions Club Kokemäki ry. Sivut 10–15.
- Pertola, E. 1974. Kravin kanava Kokemäellä. Teljän tanhuvilla VIII. Kokemäki-seuran vuosikirja 1974.
- Rinne, J. 1944. Suomen keskiajan piispain "Curia Kumo" ja Satakunnan linnat. Historian arkisto L.
- Salminen, T. 2007. Muutoksen virta. Julkaisussa: Joki ja sen väki, Osa 1. Kokemäen ja Harjavallan historia jääkaudesta 1860-luvulle, Gummeruksen kirjapaino, Jyväskylä, sivut 49–57 sekä 335, ja 447-463.

Salo, U, 2015. Olevaisuus ja sen valtius – Muinaissuomalaisten maailmanymmärrys. Kalevalaiset myytit ja uskomukset arkeologian, kielihistorian ja kulttuurihistorian näkökulmasta I. Oy Amanita Ltd, Somero. 567 sivua.

Salmo, H. 1952. Satakunnan historia II – rautakausi. Tyrvään kirjapaino Oy, Vammala. 311 s + kartta.

Satakunta -sanomalehti. 12.10.1878. Nro 41, 2.sivu. Verkkojulkaisu:
<https://digi.kansalliskirjasto.fi/sanomalehti/binding/432025?page=2>

SATAKUNTA. Sanomia Länsi-Suomesta. N:o 3. Lauantaina 18 p:nä tammikuuta. 1879. Silmäyksiä Satakunnan muinaisuuteen. VI. Porin alkua. Telje. Verkkojulkaisu:
<https://digi.kansalliskirjasto.fi/sanomalehti/binding/431944?term=Silm%C3%A4yksi%C3%A4&term=Satakunnan&term=Telje&term=muinaisuutta&term=Satakunta&page=1>

Suhonen, V-P. 2002. Aborg ja Vreghdenborg. Muinaistutkija 2002(1): 23–34. Suomen arkeologinen seura ry.

Suvanto, S. 1973. Satakunnan historia III, keskiaika.

Tuominen, P. 2002. Villa Cumasta Kokemäen kaupunkiin. Teljän uusi tuleminen -hanke. Kokemäen kaupunki 2002.

Verkkojulkaisut:

https://www.kyppi.fi/palveluikkuna/raportti/read/asp/hae_liite.aspx?id=102646&ttvyppi=pdf&kansio_id=271
<https://www.kyppi.fi/to.aspx?id=112.1000007050>
http://www.rky.fi/read/asp/r_kohde_det.aspx?KOHDE_ID=1487
<https://www.kyppi.fi/to.aspx?id=112.271010050>
<https://www.kyppi.fi/to.aspx?id=112.271010014>
<https://www.kyppi.fi/to.aspx?id=112.1000007050>

http://www.rky.fi/read/asp/r_kohde_det.aspx?KOHDE_ID=1487
http://www.rky.fi/read/asp/r_kohde_det.aspx?KOHDE_ID=3992
http://www.rky.fi/read/asp/r_kohde_det.aspx?KOHDE_ID=1487
http://www.rky.fi/read/asp/r_kohde_det.aspx?KOHDE_ID=960

<https://kokemaki.fi/kaupunki-ja-hallinto/kuntainfo/historia/>
<https://kokemaki.fi/matkailu/aktiviteetit/maisemat-ja-nahtavyudet/>
<https://kokemaki.fi/visit-kokemaki/nae-ja-koe/maisemat-ja-nahtavyudet/sapilan-riippusilta/>
<https://kokemaki.fi/visit-kokemaki/nae-ja-koe/maisemat-ja-nahtavyudet/kokemaen-museosilta/>
<https://www.museoraitti.fi/museot/kokemaen-maatalousmuseo-ja-ulkomuseo/>
<https://www.pori.fi/satakunnan-museo/nayttelyt/verkkonayttelyt/teollisuustyon-jalijilla/1870-1900-sahojen-kaupunki-21>

Kokemäenjokilaakson kulttuurimaisema:

http://www.satakuntaliitto.fi/sites/satakuntaliitto.fi/files/tiedostot/KatsonMaalaismaisemaa/Inventointilomake_kokem%C3%A4enjokilaakso_3.pdf
<http://www.satakuntaliitto.fi/sites/satakuntaliitto.fi/files/tiedostot/linkki1ID773.pdf>

<https://www.luontoon.fi/puurijarvi-isosuo>
<https://julkaisut.metsa.fi/assets/pdf/lp/Esitteet/puurijarvifin.pdf>
https://www.ymparisto.fi/fi-FI/KokemaenjokiLIFE_2006_2012
<https://ymparistonyt.fi/raition-kylayhdistys-sai-kiitosta-sapilan-riippusillan-kunnostamisesta-kokemaella/>
<https://ymparistonyt.fi/korjausneuvontapaiva-laakarintilalla-kokemaella-la-12-9/>

<https://ymparistonyt.fi/korjausneuvontapaiva-laakaran-tilalla-kokemaella-la-12-9/>
<https://thefreakyangel.com/2015/07/pappi-jaakobin-talossa-a-k-a-kesakahvila-kaneli/>
<https://gierslaurilasukuseura.yhdistysavain.fi/juhlaesitelma-kokemaella-2006/>
<https://www.kokemaenjoki.fi/kokemaenjoki/voimalaitokset-ja-saannostely/kolsin-voimalaitos>

<https://blogit.utu.fi/koekulttuuriperinto/satakunnan-ymparistokoulu/kokemaki/kokemaenkartano-ja-alajuoksun-suurtilat/>
<https://digi.kansalliskirjasto.fi/sanomalehti/binding/432025?page=2>

<https://yle.fi/uutiset/3-11059868> (Mika Viljanen 9.11.2019)
<https://yle.fi/uutiset/3-11361321> (Mika Viljanen 20.5.2020)
<https://www.ts.fi/uutiset/paikalliset/4738296/Villionsuvannon+asuinalue+kelpasi+jo+rautakaudella+kokemake+laisille>
<https://kalmistopiiri.fi/2020/05/20/kokemaen-villionsuvannon-rautakautinen-paalurakennus-ajoittuu-kansainvaellusajalle-n-500-jaa/>
http://www.maaseutumedia.fi/aijapatsaat-x-6-in-kokemaki/?fbclid=IwAR1D0Cvax0RPG3ED4PgtUdBuzsFmxmgkeM_rJji4NPxABLiLRBgeTyqGIDM
<https://blogit.utu.fi/koekulttuuriperinto/satakunnan-ymparistokoulu/kokemaki/kokemaenkartano-ja-alajuoksun-suurtilat/>

https://www.satakuntalainenosakunta.fi/satakuntasarja/pdf/Satakuntasarja_XV.pdf
<https://helda.helsinki.fi/handle/10138/160952>
http://www.koylio-seura.fi/default2.asp?active_page_id=377

<http://www.sahaveistokset-satakunnasta.com/yhteystiedot.html>
<http://www.jyrkisalminen.fi/entisointi.htm>
https://www.google.com/search?q=Jalonojan+koulu&rlz=1C1GCEA_enFI816FI819&oq=Jalonojan+koulu&aqs=cchrome..69i57j69i60j69i61.7903j0j15&sourceid=chrome&ie=UTF-8

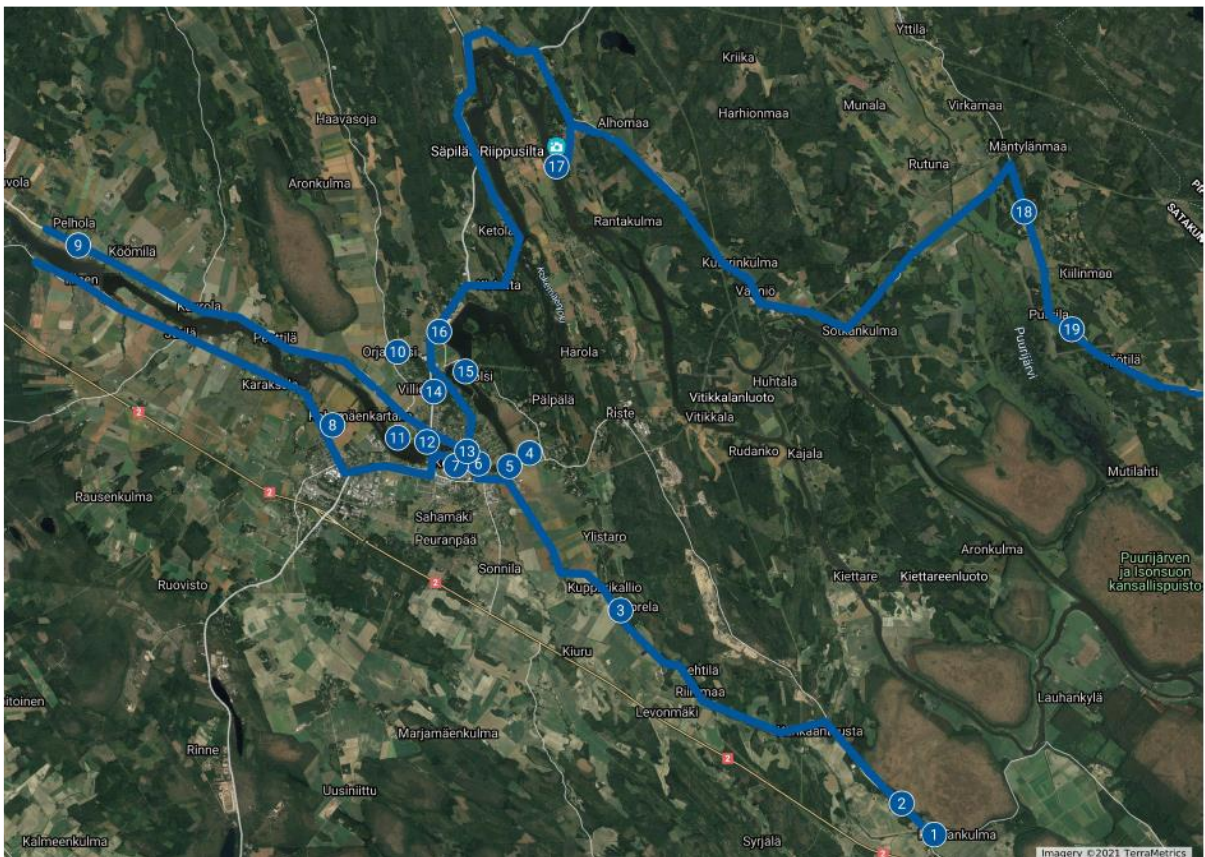
<https://blogit.utu.fi/koekulttuuriperinto/satakunnan-ymparistokoulu/kokemaki/kokemaenkartano-ja-alajuoksun-suurtilat/karajamaki/kokemaenjoki/kravioja>

<https://www.kansansoutu.fi/>
<http://wiki.narc.fi/portti/index.php/Uittoyhdistykset>

<https://fi.wikipedia.org/wiki/Kokemäki>
https://fi.wikipedia.org/wiki/Puurijärven_ja_Isosuo_n_kansallispuisto
https://fi.wikipedia.org/wiki/Jalonojan_koulu
<https://fi.wikipedia.org/wiki/Orjapaasi>
https://fi.wikipedia.org/wiki/Postia_pappi_Jaakobille
https://fi.wikipedia.org/wiki/Tulkkilan_silta
https://fi.wikipedia.org/wiki/Heikki_H%C3%A4iv%C3%A4oja
https://fi.wikipedia.org/wiki/Vuolteen_kartano
<https://fi.wikipedia.org/wiki/Muinaistulokas>
https://fi.wikipedia.org/wiki/Kokem%C3%A4en_ulkomuseo



Kuva 36. Kokemäellä kotikarhut vartioivat taloa aivan portaiden vieressä. Valokuva: Lasse Lovén.



Kuva 37. Merikarhun Kierros – Kokemäen luonto- ja kulttuurikohteiden tarinapaikat.

Kartta: GoogleMaps -sovellus. Satelliittikuva Imagery © TerraMetrics 2020.

<https://www.google.com/maps/d/edit?mid=1UYeMchwZIVhIWH9AFjFdSJ6xCALv1Uc&usp=sharing>